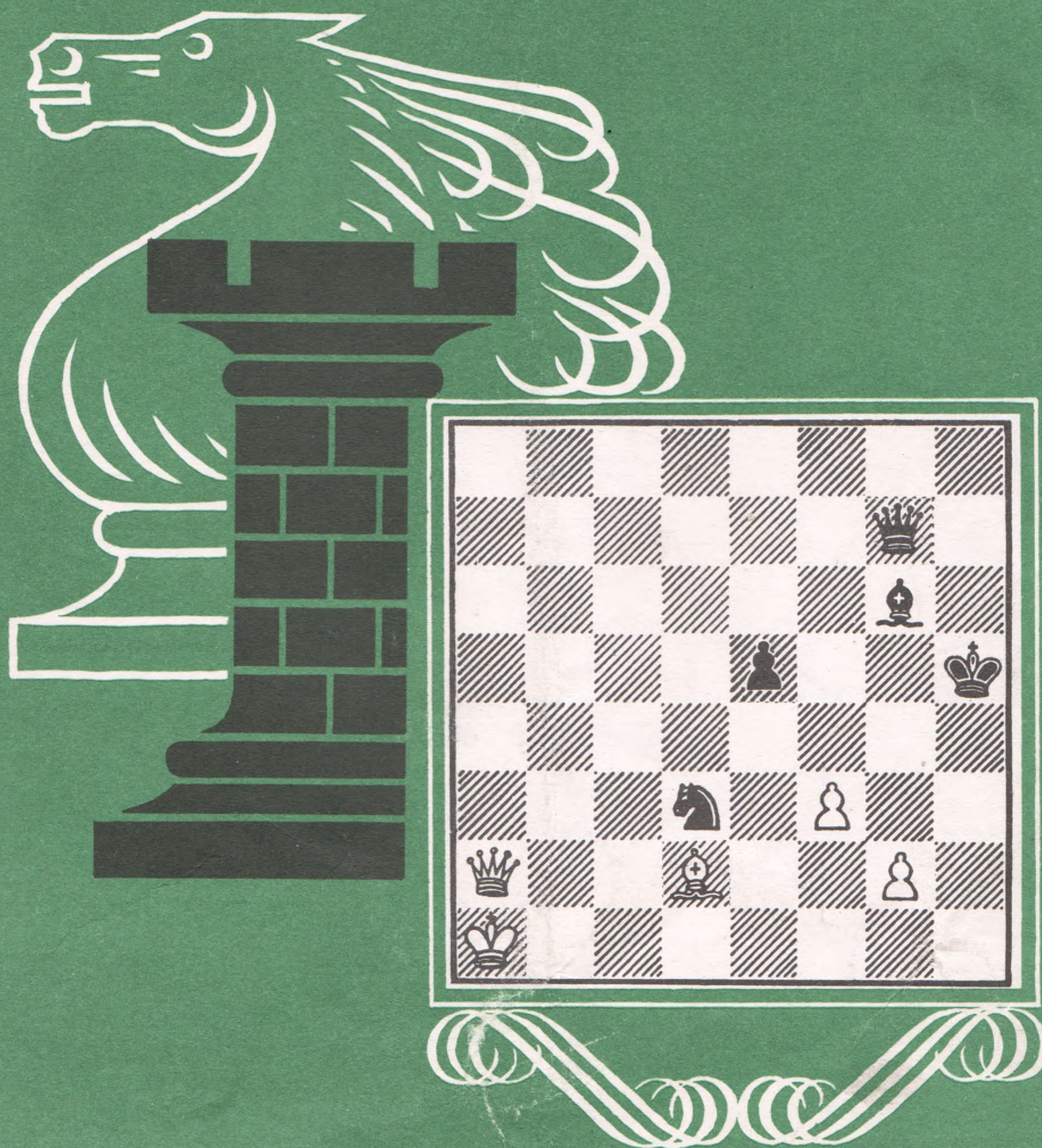


Шахмат

РІГА **14** 1985



ИЗДАНИЕ КОМИТЕТА ПО ФИЗИЧЕСКОЙ КУЛЬТУРЕ И СПОРТУ ПРИ СОВЕТЕ МИНИСТРОВ ЛАТВИЙСКОЙ ССР И ШАХМАТНОЙ ФЕДЕРАЦИИ ЛАТВССР.

Выходит два раза в месяц с 1960 г., на латышском языке («Шахс») — с 1959 г.

Издает Объединенный республиканский шахматно-шашечный клуб Латвийской ССР.

Редакционная коллегия:

Главный редактор А. Гипслис.

Ответственный секретарь
Н. Журавлев.

Старший редактор А. Кловане.

Члены редколлегия:

В. Багиров, З. Гайлис, Г. Гулбис,
Э. Витолиньш, В. Канеп, А. Каусс,
В. Кириллов, А. Невизкий, К. Хаукс,
М. Таль (консультант), Ф. Цирценис.

Редакторы: С. Гайдаров, Г. Гореловский,
З. Ланка, Д. Суня.

Художественный редактор
М. Негелев.

Технический редактор
М. Силиня.

Ведущие отделов:

теория дебютов —
гроссмейстер А. Гипслис;

партии и фрагменты —

мастер В. Кириллов;

черно-белая кавалькада,

шахматная школа —

Н. Журавлев;

не видя партнера —

В. Стрелис;

этюды —

международный арбитр В. Нейдзе;

задачи —

мастер А. Домбровскис.

РЕДАКЦИЯ: Рига, бульвар Падомью, 16
(III этаж). Телефоны — 224727, 224148.
Адрес для писем: 226050, Рига-50, аб.
ящ. 241.

По вопросам распространения журнала обращаться в «Союзпечать» Латвийской ССР по адресу: 226010, Рига, ГСП, ул. Кирова, 41/43. Подписка принимается по установленным правилам в отделениях связи, подписных пунктах и у общественных распространителей печати. Редакция подписку не производит.

Индексы по каталогу «Союзпечать»: латышское издание — 77267, русское издание — 77266. Цена — 25 коп.

Рукописи и фотографии не рецензируются и не возвращаются.

Сдано в набор 07.06.85. Подписано к печати 09.07.85. ЯТ 21487. Формат 60×90/8. Offsetная техника. 2+0,5 усл. печ. л., 3,62 уч.-изд. л. Тираж 53 200 экз. Заказ № 795.

Отпечатано в типографии Издательства ЦК КП Латвии, 226061, г. Рига, Баласта дамбис, 3.

Содержание

В Центральном Комитете КПСС 1

XVII КОМАНДНОЕ ПЕРВЕНСТВО СССР

А. Гипслис. Не превысив свои возможности 3
А. Геллер. Когда стены помогают 8

В БРАТСКИХ РЕСПУБЛИКАХ

А. Ройзман. Темп задают гости 9
Н. Легкий. В напряженном ритме 10

УНИВЕРСИТЕТ ШАХМАТНОЙ КУЛЬТУРЫ

Б. Соделль. Четвертый выпуск 11

ПАРТИИ И ФРАГМЕНТЫ

Э. Гуфельд. Где же все-таки ошибка? 12

НЕ ВИДЯ ПАРТНЕРА

В. Стрелис. Международный турнир «Шахс-25» 14
Э. Витолиньш. Традиционная встреча 15
В. Суткус. Представляем чемпионов 15

ПЕШЕЧКА

13. Кто сильнее, тот и ценнее 16

ЗАДАЧИ

А. Домбровскис. Жизнерадостный талант III

НАЙДИТЕ ЛУЧШЕЕ ПРОДОЛЖЕНИЕ IV

Фото: Т. Курило (1), А. Левицкий (3), М. Рабкин (3), Д. Флигелис (1), Ю. Щенников (1), И. Эглитис (1).

УКАЗАТЕЛЬ ДЕБЮТОВ

A33 — 5, A43 — 9.
B07 — 5, 8, B12 — 15, B23 — 4(2), B38 — 10, B40 — 10, B64 — 12, B66 — 14.
C54 — 5, C63 — 8, C89 — 9, C90 — 9.
D02 — 9, D44 — 6, 7, D75 — 14.
E15 — 8, E29 — 7(2), E42 — 14, E84 — 10, E92 — 10.

ПОЗДРАВЛЯЕМ
МИХАИЛА ТАЛЯ
С ВЫХОДОМ
В ТУРНИР
ПРЕТЕНДЕНТОВ!

10 АВГУСТА —
ДЕНЬ
ФИЗКУЛЬТУРНИКА

Постановление ЦК КПСС от 12 июня 1985 г. «О мерах по улучшению использования клубных учреждений и спортивных сооружений» — еще один важный шаг в деле вовлечения широких масс в регулярные занятия физической культурой и спортом.

ДИАГРАММА НА ОБЛОЖКЕ

Этюд М. Ботвинника и С. Каминера («Шахматный листок», 1925): 1. g4+ Kph4 2. Ch6! Ф:h6 3. Фh2+ Kpg5 4. Фd2+ Kf4 5. Фd8X.

В ЦЕНТРАЛЬНОМ КОМИТЕТЕ КПСС

Центральный Комитет КПСС 12 июня 1985 года принял постановление «О мерах по улучшению использования клубных учреждений и спортивных сооружений».

В постановлении отмечается, что, выполняя решения XXVI съезда партии, июньского (1983 г.) Пленума ЦК КПСС, партийные, советские, профсоюзные и комсомольские организации осуществили ряд мер по расширению сети клубных учреждений и спортивных сооружений. Возросла их роль в идейно-воспитательной работе, мобилизации трудящихся на успешное выполнение задач экономического и социального развития страны. Стало проявляться больше заботы о дальнейшем подъеме массовости физической культуры.

Однако органы культуры и спорта, профсоюзные и комсомольские комитеты еще не в полной мере используют имеющуюся материальную базу в целях коммунистического воспитания, организации досуга, развития творческих способностей и физической закалки населения. Недостаточно уделяется внимания идейно-нравственному воспитанию, пропаганде советского образа жизни, разоблачению буржуазной идеологии и морали, преодолению потребительской психологии, религиозных пережитков, борьбе с пьянством и другими антиобщественными проявлениями.

В работе клубных учреждений и спортивных сооружений слабо учитываются возросшие духовные запросы различных категорий населения. В них не создаются необходимые условия для разнообразных занятий людей в свободное время, их общения, культурных развлечений. Учреждения культуры и спорта медленно развивают самостоятельные начала, как правило, ориентируются лишь на проведение зрелищных мероприятий.

Значительная часть культурно-просветительных учреждений и спортивных сооружений находится в неудовлетворительном состоянии. Плохо поставлено материально-техническое снабжение учреждений культуры и спорта. Они слабо оснащены техническими средствами пропаганды.

В результате снижается посещаемость многих клубов и спортивных сооружений, определенная часть молодежи проводит свой досуг вне этих учреждений.

Партийные, советские, профсоюзные и комсомольские органы слабо занимаются подбором и воспитанием работников клубных учреждений и спортивных организаций.

Центральный Комитет КПСС предложил ЦК Компартий союзных республик, крайкомам, обкомам партии, Министерству культуры СССР, Спорткомитету СССР, ВЦСПС, ЦК ВЛКСМ, министерствам и ведомствам глубоко проанализировать деятельность культурно-просветительных учреждений, спортивных сооружений и разработать меры, обеспечивающие эффективное их использование. В постановлении подчеркивается, что учреждения культуры и спорта должны стать опорными центрами партийных организаций в политико-воспитательной работе среди трудящихся, формировании общественного мнения, направленного против пережитков прошлого, таких нарушений норм социалистического общества, как пьянство, хулиганство, сквернословие.

Организуя досуг советских людей, клубные учреждения и спортивные организации призваны содействовать повышению их трудовой и общественной активности в решении задач социально-экономического развития страны.

Первичным партийным организациям необходимо регулярно рассматривать и утверждать планы работы дворцов, домов культуры, клубов, парков, библиотек, музеев и спортивных сооружений, принимать меры по улучшению их деятельности. Поднять роль в этом профсоюзных и комсомольских комитетов.

Повысить требовательность к руководящим кадрам за организацию содержательного досуга населения, личное участие в культурно-просветительной и физкультурно-массовой работе.

Систематически изучать и учитывать в деятельности клубных учреждений и спортивных сооружений интересы и запросы советских людей в сфере свободного времени, развивать такие культурные потребности, которые способствовали бы их духовному росту. Министерство культуры СССР совместно с другими министерствами и ведомствами подготовит и осуществит мероприятия по дальнейшему улучшению эстетического воспитания населения.

В постановлении указывается на необходимость постоянно совершенствовать формы и методы работы учреждений культуры и спорта. В организации досуга повысить роль самостоятельности, инициативы и творчества населения. Широко создавать любительские объединения и клубы по интересам, кинофотостудии, технические и художественные кружки, позаботиться о том, чтобы были выделены и оборудованы специальные залы для праздников и гражданских обрядов, игровых автоматов и настольных игр, танцев, выставок. Органы культуры и спорта, партийные, профсоюзные, комсомольские организации должны установить контроль за содержанием деятельности этих клубов, объединений и кружков.

Рекомендовано активизировать культурно-шефскую работу творческой интеллигенции, расширять в городах, крупных селах сеть филиалов театров, филармоний на общественных началах, музыкальных, художественных, спортивных школ, картинных галерей, выставок из музейных и библиотечных фондов.

Признано необходимым, чтобы Министерство культуры СССР, ВЦСПС, ЦК ВЛКСМ, Спорткомитет СССР, Министерство просвещения СССР, ЦК ДОСААФ СССР, Советский комитет ветеранов войны совместно с Министерством обороны в целях улучшения военно-патриотического воспитания молодежи, детей и подростков шире организовывали в городах и районах клубы юных моряков, летчиков, парашютистов, космонавтов, десантников, пограничников, оборонно-спортивные лагеря. Надо лучше использовать культурно-просветительные и спортивные учреждения Советской Армии и Военно-Морского Флота для подготовки молодежи до-

призывного и призывного возрастов к службе в Вооруженных Силах СССР.

Спорткомитет СССР, ВЦСПС, ЦК ВЛКСМ, Советы Министров союзных республик, местные Советы народных депутатов должны обеспечивать максимальную загруженность спортивных сооружений независимо от ведомственной принадлежности. Важно, чтобы при спортсооружениях постоянно действовали школы здоровья, клубы любителей бега, оздоровительной ходьбы, лыжного и велосипедного спорта, плавания, группы комплекса ГТО, спортивные клубы для детей и подростков. Следует усилить пропаганду здорового образа жизни.

Предусматривается более активное внедрение в практику опыта долевого участия предприятий, не имеющих своих учреждений культуры и спорта, в содержании и использовании дворцов, домов культуры, клубов и спортивных сооружений. Признано целесообразным создание любительских объединений и клубов по интересам на основе индивидуального членства с уплатой взносов. Завершить в основном в 1985—1987 годах организацию в городах и районах страны культурно-спортивных комплексов.

Министерство культуры СССР, Спорткомитет СССР, Госплан СССР, Минфин СССР совместно с ВЦСПС до 1 января 1986 года внесут в Совет Министров СССР предложения о мерах по расширению учреждениями культуры и спорта платных услуг населению, имея в виду создание необходимых условий и определение порядка работ платных кружков, секций, курсов, проката культурного и спортивного инвентаря, грампластинок и магнитофонных кассет с записями лучших произведений классики, советской и зарубежной музыки.

Спорткомитету СССР совместно с ВЦСПС и Советами Министров союзных республик предложено создавать хозрасчетные физкультурно-оздоровительные объединения, комбинаты и школы здоровья, возложив на них обеспечение населения физкультурно-оздоровительными услугами, организацию работы абонементных групп и консультационно-методических пунктов.

ВЦСПС, Министерство культуры СССР, Минпрос СССР, Минвуз СССР, Госпрофобр СССР, Спорткомитет СССР совместно с Минфином СССР разработают рекомендации по использованию спортивных сооружений и актовых залов учебных заведений, государственных и общественных организаций в свободное от занятий и работы время для проведения культурно-просветительных и физкультурно-массовых мероприятий. Предусмотрено предоставлять клубы, дворцы и дома культуры, стадионы, плавательные бассейны, спортивные залы и площадки учащимся школ, профессионально-технических училищ, средних специальных учебных заведений в бесплатное пользование, а студентам вузов — за половину установленной арендной платы.

Советы Министров союзных республик совместно с заинтересованными министерствами и ведомствами утвердят положение об организации работы и материальном содержании детских и подростковых клубов по месту жительства населения.

Предусматривается выделение по внебюджетному фонду министерствам и ведомствам СССР, Советам Министров союзных республик современных технических средств пропаганды, культурного, спортивного инвентаря и оборудования для оснащения

подведомственных им учреждений культуры и спорта по нормативам, утвержденным Министерством культуры СССР, ВЦСПС, Спорткомитетом СССР. В этих целях будут использоваться средства, получаемые клубными учреждениями, музеями и спортивными сооружениями за платные услуги населению, членские взносы любительских объединений и клубов по интересам, а также сборы от проведения местных субботников. Министерство культуры СССР, ВЦСПС, ЦК ВЛКСМ, Спорткомитет СССР, министерства и ведомства, Советы Министров союзных и автономных республик, исполкомы краевых и областных Советов народных депутатов должны осуществлять строгий контроль за выполнением планов строительства учреждений культуры и спорта, организовать их ремонт, благоустройство территорий, подготовить к работе в зимних условиях. Не допускать использование зданий клубов и спортивных сооружений не по назначению.

Поддержано предложение ЦК ВЛКСМ о создании студенческих отрядов для строительства и ремонта учреждений культуры и спорта.

Гострой СССР совместно с Министерством культуры СССР, ВЦСПС, Спорткомитетом СССР пересмотрит и утвердит до 1 июня 1986 года строительные и технологические нормы проектирования зданий учреждений культуры и спорта с учетом современных требований.

Намечено осуществить дополнительные меры по укреплению клубных учреждений и спортивных сооружений, особенно на селе, квалифицированными кадрами, созданию им необходимых жилищно-бытовых условий. Целесообразно, чтобы руководители дворцов, домов культуры, клубов и спортивных сооружений регулярно отчитывались о своей деятельности перед населением.

Министерству культуры СССР, Спорткомитету СССР, ВЦСПС, Минвузу СССР, Госплану СССР, Советам Министров союзных республик необходимо обеспечить дальнейшее совершенствование системы подготовки кадров с высшим образованием для учреждений культуры и спортивных сооружений. Расширить прием в институты культуры и физической культуры сельской молодежи. Увеличить подготовку в них организаторов-методистов культурно-просветительной работы, а в средних специальных учебных заведениях в основном готовить руководителей для художественной самодеятельности. Повысить качество обучения на вечерних и заочных отделениях вузов. Больше направлять в учебные заведения культуры и физической культуры стипендиатов предприятий, колхозов и совхозов. При распределении молодых специалистов в первую очередь учитывать потребности сельских районов страны, особенно Нечерноземной зоны РСФСР, Сибири и Дальнего Востока.

Гостелерадио СССР, Госкино СССР, редакции центральных и местных газет, журналов призваны постоянно освещать деятельность клубных учреждений и спортивных сооружений, пропагандировать новые оправдавшиеся формы организации досуга населения.

Госкомиздатом СССР предусматривается издание популярных пособий по организации эстетического воспитания, занятий физической культурой, а также литературы для детей, молодежи по актуальным проблемам культуры и спорта.



Гроссмейстер
Айварс ГИПСЛИС

ВЗГЛЯД В ПРОШЛОЕ

Первое командное первенство страны состоялось в 1948 году, чемпионами тогда стали московские шахматисты. Свой успех москвичам удавалось повторить еще шесть раз. Четырежды побеждала сборная РСФСР, три раза ленинградцы и два — команда Украины. В число 17 командных первенств включены также Спартакиады народов СССР (с 1959 г.) и Всесоюзная шахматная олимпиада 1972 года.

Латвийские шахматисты не участвовали в финалах 1948 и 1951 гг., так как не смогли преодолеть отборочные барьеры. Первый успех пришелся на 1953 год, когда в нашей команде появилась «зеленая» молодежь: М. Таль, А. Гипслис, Я. Клованс и др., — юноши, еще не достигшие совершеннолетия. Нам удалось занять четвертое место — результат, который пока так и остается вершиной достижений команды Латвии; повторить этот успех удавалось трижды — в 1955, 1960 и 1962 гг. Прошло больше 30 лет с того памятного дебюта, но упомянутые трое представителей «новой волны» 50-х годов по-прежнему защищают цвета латвийской команды. И, как показал турнир в Волгограде, все трое и по сей день являются «одними» из стабильнейших членов команды.

ОХ, УЖ ЭТА МАТЕМАТИКА...

До сих пор борьбу за звание чемпионов вели, как правило, шесть силь-

нейших команд, которые определялись либо в предварительных соревнованиях, либо по итогам предыдущего первенства.

На сей раз соревнование проводилось по швейцарской системе, на долю которой выпало немало суровых критических замечаний за все то время, что она применяется во всемирных олимпиадах. Все 18 команд (чтобы число их было четным, добавили еще одну команду РСФСР) могли претендовать на места на пьедестале! Одна из особенностей швейцарской системы состоит в том, что лидеры все время встречаются между собой, и при этом проигравший может потерять очень много очков. Но потом, опустившись во второй эшелон, неудачник предыдущего тура получает великолепную возможность серией впечатляющих побед не только наверстать упущенное, но и обойти лидеров. В нынешнем чемпионате ярким примером сказанному было выступление столичных шахматистов. Потерпев во втором туре поражение от первой команды РСФСР (2,5:5,5), москвичи затем убедительно обыграли шахматистов Азербайджана (6,5:1,5) и Литвы (6:2) и на заключительном этапе включились в борьбу за медали.

Перед началом турнира судейская коллегия вычислила средние индивидуальные коэффициенты всех команд. В соответствии с этими данными и были составлены пары. Разумеется, никому и в голову не пришлось проверять математические вычисления судейской коллегии, а они-то оказались ошибочными. Как выяснилось позже, самый

НЕ ПРЕВЫСИВ СВОИ ВОЗМОЖНОСТИ



высокий коэффициент был у первой команды РСФСР (2450), а ошибка в среднем коэффициенте литовских шахматистов составляла почти 40 пунктов! Эти неточности существенно повлияли на распределение пар для первого тура, а также на дальнейший ход первенства.

ТО ВВЕРХ, ТО ВНИЗ

В каждой команде играло по шесть мужчин и две женщины. Всего выступало 144 шахматиста, в том числе 26 гроссмейстеров, 22 международных мастера, 58 мастеров, а также 36 кандидатов в мастера и две перворазрядницы. Жестко соблюдался возрастной ценз — мастера старше 36 лет к участию не допускались. И получилось так, что некоторым командам пришлось вместо своих испытанных мастеров выставить значительно более слабых шахматистов.

Самые высокие коэффициенты (по данным судейской коллегии) имели гроссмейстеры Г. Агзамов (Узбекистан), М. Таль (Латвия) — по 2562 и А. Соколов (Москва) — 2561. У женщин первая тройка выглядела так: Н. Иоселиани — 2354, Н. Александрия (обе — Грузия) — 2342 и И. Левитина (Ленинград) — 2330.

Длительное время лидирующее положение в турнире занимали белорусские и узбекские шахматисты, которые в первом туре одержали крупные победы над командами Туркмении и Таджикистана — соответственно 7,5:0,5 и 6,5:1,5. Фаворитам не скоро удалось настичь дуэт лидеров, однако в конце концов все стало на свои места.

Если бы в чемпионате не участвовали совсем слабые команды Таджикистана и Туркмении, которые, особенно на финише, были прекрасным «подарком» для любого противника, — то швейцарская система вполне бы себя оправдала: итоги в целом соответствуют сравнительной силе команд. Может быть, исключением явился неожиданно высокий результат шахматистов Азербайджана — 8-е место. Получив «допинг» в виде 11,5 очка в матчах с дуэтом аутсайдеров, азербайджанские шахматисты сумели победить также команду Белоруссии (4,5:3,5) и даже разгромить в предпо-

следнем туре литовцев (6:2), которые в ходе первенства демонстрировали куда более крепкую игру. (Не исключено, что наши прибалтийские соседи желали обеспечить себе «на десерт» в заключительном туре команду Таджикистана.)

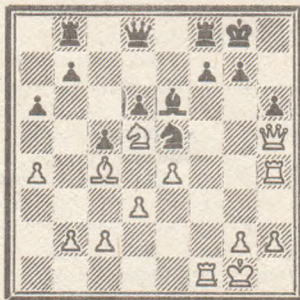
Перед последним туром первая команда РСФСР лидировала, опережая москвичей на полтора очка. Однако ход событий в заключительных матчах поставил под сомнение успех российских шахматистов — они потерпели неожиданное поражение во встрече с нами — 3,5:4,5. Все должен был решить поединок команд Грузии и Москвы. Успех сопутствовал южанам — они вырвали победу с минимальным счетом и сравнялись со своими соперниками. А дополнительные показатели отдали второе место шахматистам Грузии — они выиграли больше матчей, чем москвичи. Столичным шахматистам пришлось смириться с бронзовыми медалями.

ТАК ИГРАЛИ ЛАУРЕАТЫ

Сицилианская защита В23
Цешковский — Загребельный
(РСФСР-I) (Узбекистан)

1. e4 c5 2. Kc3 Kc6 3. Kge2 e5 4. Kd5 Kge7 5. Kc3 K:d5 6. K:d5 d6 7. Cc4 a6 8. a4 Lb8 9. d3 Ce7 10. 0-0 0-0 11. f4 ef 12. C:f4 Cg5 13. Фh5! Черные не очень удачно разыграли дебют, и гроссмейстеру удается получить различные возможности атаки на короля при отступлении контригры у соперника.

13... C:f4 14. L:f4 Ke5 15. Lh4 h6 16. Lf1 Ce6.



17. Kf6+! Начинаются решающие события на королевском фланге. 17...

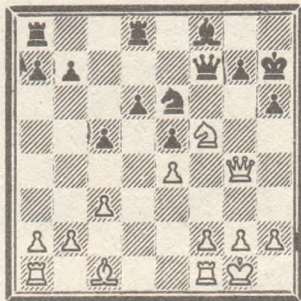
Kph8 18. g4. Нападение на пункт h6 ходом 18. Фg5? наталкивалось на энергичный контрудар — 18... Kg4! 18... Фe7 19. Lf4 Kd7 20. K:d7 C:d7 21. g5! Наконец разрушается последний бастион черного короля. 21... Фe5 22. Lf6! Lfd8 23. L:h6+! и черные сдались (1:0) — 23... gh 24. Ф:h6+ Kpg8 25. Фh7+ Kpf8 26. Ф:f7X.

Подобная тема встретилась и в следующей партии, где лидеру сборной Грузии пришлось признать превосходство Виктора Купрейчика, показавшего, кстати, лучший результат на первой доске.

Сицилианская защита В23
Купрейчик — Георгадзе
(Белоруссия) (Грузия)

1. e4 c5 2. Kf3 d6 3. Kc3 e5 4. Cc4 Ce6 5. d3 Kf6 6. 0-0 Ce7 7. C:e6 fe 8. Ke2 Фd7 9. c3 Kc6 10. Kg3 0-0 11. d4 h6 12. d5! Купрейчик ведет борьбу за белые поля, владение которыми будет играть важнейшую роль на всем протяжении партии.

12... Kd8 13. de K:e6 14. Kh4 Lfd8 15. Kh5 Cf8 16. Kh5 K:h5 17. Ф:h5 Фf7 18. Фg4 Kph7.



19. f4. Вскрытие линий на королевском фланге позволит белым создать конкретные угрозы. 19... Фg6 20. Фh3 ef 21. C:f4 d5 22. Лаe1 K:f4 23. L:f4 de 24. Lf:e4 Kph8!! 25. Le6 Фf7 26. Kh4! После неточности черных на 24-м ходу инициатива белых нарастает с новой силой. 26... Le8 27. Lf1! Фc7. В случае 27... Ф:e6? 28. L:f8+! черные оставались без фигуры. 28. Kg6+ Kpg8 29. Le8 Le8 30. K:f8! L:f8 31. Фe6+ Lf7 32. Фe8+. Черные сдались (1:0).

Волгоград, 1985	*	**	I	II	III	IV	V	VI	VII	O.	M.
1. Грузия	34,6	2445	5+10	4 1/2+4	4=9	4 1/2+3	4 1/2+5	5 1/2+8	4 1/2+2	32,5	2
2. Москва	32,5	2440	4=11	2 1/2-3	6 1/2+16	6+14	4 1/2+8	5 1/2+6	3 1/2-1	32,5	3
3. РСФСР-I	30,1	2432	4 1/2+12	5 1/2+2	6+8	3 1/2-1	5+4	6+9	3 1/2-5	34	1
4. Ленинград	24,5	2420	5+13	3 1/2-1	3 1/2-6	6+15	3-3	5+7	5+9	31	5
5. Латвия	39,4	2398	5 1/2+14	4=6	3 1/2-7	5+10	3 1/2-1	4 1/2+13	4 1/2+3	30,5	6
6. Украина	22,9	2372	5+15	4=5	4 1/2+4	4=8	5 1/2+7	2 1/2-2	6+12	31,5	4
7. РСФСР-II	26,3	2366	4 1/2+16	5+11	4 1/2+5	4=8	2 1/2-6	3-4	6 1/2+15	30	7
8. Белоруссия	27,6	2345	7 1/2+17	5+9	2-3	4=7	3 1/2-2	2 1/2-1	3 1/2-16	28	13
9. Узбекистан	23,5	2314	6 1/2+18	3-8	4=1	4=6	6 1/2+12	2-3	3-4	29	11
10. Армения	25,3	2309	3-1	5+13	4 1/2+12	3-5	2 1/2-14	2-11	7+17	27	15
11. Эстония	30,5	2302	4=2	3-7	2-14	6+18	4=15	6+10	4 1/2+13	29,5	9
12. Казахстан	28,1	2301	3 1/2-3	5+16	3 1/2-10	4 1/2+13	1 1/2-9	7 1/2+17	2-6	27,5	14
13. Киргизия	24,8	2276	3-4	3-10	5 1/2+18	3 1/2-12	6 1/2+17	3 1/2-5	3 1/2-11	28,5	12
14. Литва	26,4	2272	2 1/2-5	5-15	6+11	2-2	5 1/2+10	2-16	6+18	29	10
15. Молдавия	26,8	2245	3-6	3-14	6 1/2+17	2-4	4=11	6+18	1 1/2-7	26	16
16. Азербайджан	21,9	2211	3 1/2-7	3-12	1 1/2-2	6+17	5 1/2+18	6+14	4 1/2+8	30	8
17. Туркмения	17,7	2156	1 1/2-8	3-18	1 1/2-15	2-16	1 1/2-13	1 1/2-12	1-10	10	18
18. Таджикистан	18,9	2150	1 1/2-9	5+17	2 1/2-13	2-11	2 1/2-16	2-15	2-14	17,5	17

* Средний возраст команды.

** Средний коэффициент команды.

I доска	ИК	I	II	III	IV	V	VI	VII	O.	
1. Георгадзе Т.	2490	гм	+10	=4	=9	=3	=5	-8	=2	3,5
2. Балашов Ю.	2536	гм	-11	-3	+18	+14	=8	+6	=1	4
3. Свешников Е.	2548	гм	=12	+2	=8	=1	=4	=9	=5	4
4. Кочиев А.	2481	гм	+13	=1	=6	+15	=3	+7	=9	5
5. Таль М.	2562	гм	=14	=6	=7	=10	=1	+13	=3	4
6. Новиков И.	2468	м	=15	=5	=4	-9	=7	-2	+12	3
7. Двойрис С.	2473	мм	=16	+11	=5	-8	=6	-4	+15	3,5
8. Купрейчик В.	2483	гм	+17	+9	=3	+7	=2	+1	=16	5,5
9. Агзамов Г.	2573	гм	+18	-8	=1	+6	=12	=3	=4	4
10. Лпутян С.	2542	гм	-1	+13	=12	=5	-14	-11	+17	3
11. Эльвест Я.	2475	мм	+2	-7	-14	-18	=15	+10	-13	2,5
12. Рашковский Н.	2438	гм	=3	=16	=10	-13	=9	+17	-16	3
13. Юртаев Л.	2420	м	-4	-10	+18	+12	+17	-5	+11	4
14. Розенталь Э.	2447	м	=5	=15	+11	-2	+10	-16	=18	3,5
15. Иткис Б.	2366	м	=6	=14	+17	-4	=11	+18	-7	3,5
16. Сидеиш-заде Ф.	2354	м	=7	=12	-2	+17	=18	+14	=8	4
17. Одеев А.	2250	км	-8	-18	-15	-16	-13	-12	-10	0
18. Магомедов М.	2200	км	-8	+17	-13	+11	=16	-15	=12	3

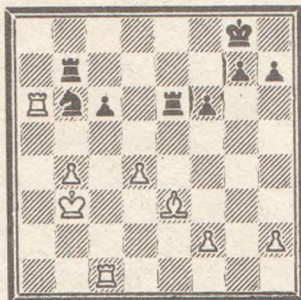


□ ВИКТОР КУПРЕЙЧИК (справа) показал лучший результат на I доске.

**Итальянская партия C54
Свешников — Балашов
(РСФСР-I) (Москва)**

1. e4 e5 2. Кf3 Кс6 3. d4 ed 4. Сс4 Сс5 5. с3 Кf6 6. e5 d5 7. Сb5 Ке4 8. cd Сb6 9. Кс3 0-0 10. Се3 Сg4 11. Фс2!!
Пожоже, новинка. 11... С:f3 12. gf Kg5 13. С:c6 bc 14. Фа4. Можно лишь удивляться тому, сколь искусно умеет гроссмейстер Е. Свешников придавать новое звучание давно забытым дебютным вариантам!

14... К:f3+ 15. Кре2 f6 16. e6! Kg5 17. Ф:c6 Фе8 18. К:d5! К:e6 19. Ф:e8 Лf:e8 20. Крд3 Лад8 21. К:b6 ab 22. Крс4. После многочисленных разменов король белых оказался ближе к месту главных событий, что ставит перед черными серьезные проблемы в возникшем окончании. 22... с6 23. a4 Лd5 24. b4 Кс7 25. Лhc1 Ле6 26. Крб3 Лd7 27. a5 Кd5 28. ab К:b6 29. Ла6 Лb7.



30. Л:b6! Эта маленькая комбинация обеспечивает белым выигранный ладейный эндшпиль. 30... Л:b6 31. d5 cd 32. С:b6 Л:b6 33. Кра4! d4 34. b5 Лd6 35. Лb1! d3 36. b6 d2 37. b7! Лd8 38. Крb5 Крf7 39. Лd1 Кре7 40. Крb6 Лd3 41. b8Ф, и черные сдались [1:0].

**Английское начало A33
Левитина — Александрия
(Ленинград) (Грузия)**

1. d4 Кf6 2. Кf3 e6 3. g3 c5 4. Сg2 cd 5. 0-0 Се7 6. К:d4 0-0 7. с4 d6 8. Кс3 a6 9. b3 Фс7 10. Сb2 Кс6 11. Лс1 К:d4. При немедленном 11... Cd7? надо считать с довольно неприятной позиционной жертвой 12. Кd5!. 12. Ф:d4 Cd7 13. e4 Лfd8 14. Кd1 Ке8 15. Фd2 Лас8 16. Ке3 b6 17. Фе2 Сс6 18. f4 Сf6 19. Кg4 С:b2 20. Ф:b2 Фb7 21. Лfe1 h5 22. Кf2 Кf6 23. Лсd1 b5!. Ленинградка не сумела найти действенный план, и черным удается осуществить многократно встречавшийся в структуре «ежа» мотив — пешечные подрывы на ферзевом фланге и в центре.

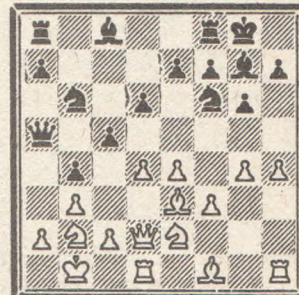
24. cb Ф:b5 25. Сf1 Фb7 26. Фd4 Лd7 27. Сd3 Ле8 28. Лс1 e5!. После подготовки черные с большим эффектом начинают активные операции в центре. Надо добавить, что к этому моменту И. Левитина уже была в острейшем цейтноте.

29. Фс3 Сb5 30. С:b5 ab 31. Фс6 Фb8! 32. Лед1 ef 33. gf Фа7! 34. Крf1 Лde7

35. Ф:d6. Не очень много меняло и 35. Ле1, так как в позиции белых уже слишком много слабостей. 35... Ке4 36. К:e4 Л:e4 37. Лс2 Фе3 38. Лf2 Фh3+ 39. Крg1 Ле1+, и белые сдались [0:1].

**Защита Пирца — Уфимцева B07
Юдакин — Гуфельд
(Ленинград) (Грузия)**

1. e4 d6 2. d4 Кf6 3. Кс3 g6 4. Се3 с6 5. f3 Фb6 6. b3 Сg7 7. Фd2 Фа5 8. Кge2 0-0 9. 0-0-0 b5 10. Крb1 Кbd7 11. g4 b4 12. Ка4 Кb6 13. Кb2 с5 14. h4.



Начинается игра по принципу: «Кто первый?» Создается впечатление, что атака черных развивается быстрее.

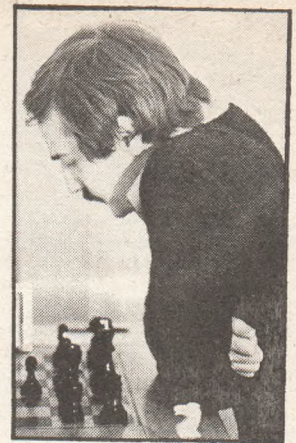
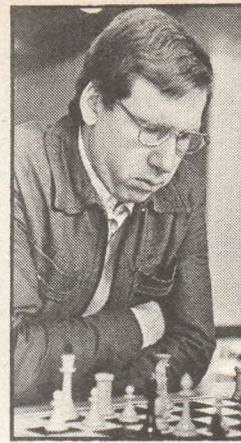
14... с4!! 15. bc С:g4!! 16. fg Ке4. Приходится белым полностью переключаться на защиту. 14. Фе1 Лаб8 18. Лd3 d5! 19. с5 Кс4 20. Лb3 К:b2 21. Л:b2 К:c5! 22. Cd2 Ке4 23. С:b4 Фb6 24. Сg2



□ Представитель Казахстана **ЕВГЕНИЙ ВЛАДИМИРОВ** победил на II доске.

II доска	ИК	I	II	III	IV	V	VI	VII	O.	
1. Гургенидзе Б.	2454	гм	+10	=4	=9	-3	=5	=8	=2	3,5
2. Соколов А.	2561	гм	-11	=3	=16	=14	=8	=6	=1	2,5
3. Псахис Л.	2544	гм	-12	=2	=8	+1	=4	=9	=5	3
4. Салов В.	2504	мм	=13	=1	=6	=15	=3	=7	=9	3,5
5. Багиров В.	2481	гм	=14	=6	=7	=10	=1	=13	=3	3,5
6. Неверов В.	2426	м	+15	=5	=4	=9	+7	=2	-12	4
7. Аверкин О.	2435	мм	-16	-11	=5	=8	=6	=4	=15	2
8. Дыдышко В.	2454	мм	+17	-9	+3	=7	+2	=1	=16	4,5
9. Логинов В.	2398	м	+18	+8	=1	=6	=12	=3	=4	4,5
10. Петросян А.	2492	гм	-1	+13	=12	=5	=14	=11	+17	4
11. Оль Л.	2435	мм	+2	+7	-14	+18	-15	=10	+13	4,5
12. Владимиров Е.	2512	мм	+3	=16	=10	+13	=9	+17	+6	5,5
13. Зильберман Н.	2388	мм	=4	-10	=18	-12	+17	=5	-11	2,5
14. Майоров В.	2436	м	=5	=15	+11	=2	=10	-16	+18	4
15. Скуленер В.	2327	м	-6	=14	+17	=4	+11	=18	=7	4
16. Корсунский Р.	2330	м	+7	=12	=2	+17	-18	+14	=8	4,5
17. Курбанов Ч.	2200	км	=8	+18	-15	-16	-13	-12	-10	1
18. Юносов А.	2200	км	=9	-17	=13	-11	+16	=15	-14	2

III доска	ИК	I	II	III	IV	V	VI	VII	O.
1. Гуфельд Э.	2476	ГМ =10	=4	=9	-3	=5	+8	-2	3
2. Гулько Б.	2543	ГМ =11	-3	=10	=14	=8	=6	+1	3,5
3. Долматов С.	2543	ГМ +12	+2	+8	+1	=4	+9	=5	6
4. Юдашин Л.	2484	ММ =13	=1	-6	+15	=3	+7	+9	4,5
5. Гипслис А.	2462	ГМ =14	=6	=7	=10	=1	=13	=3	3,5
6. Шнейдер А.	2405	М +15	=5	+4	-9	+7	=2	+12	5,5
7. Гольдин А.	2407	М +16	+11	=5	=8	-6	-4	=15	3,5
8. Корзубов П.	2437	М =17	-9	-3	=7	=2	-1	-16	1,5
9. Зиятдинов Р.	2357	М -18	+8	=1	+6	+12	-3	-4	3,5
10. Анастасян А.	2363	М =1	+13	=12	=5	-14	-11	+17	3,5
11. Кярнер Х.	2370	ММ =2	-7	-14	+18	=15	+10	=13	3,5
12. Дзюбан О.	2365	ММ -3	+16	=10	+13	-9	=17	-16	3
13. Канцлер Б.	2375	М =4	-10	+18	-12	+17	=5	=11	3,5
14. Пиешина Г.	2398	М =5	+15	+11	=2	+10	+16	+18	6
15. Вайнштейн В.	2324	М -6	-14	=17	-4	=11	=18	=7	2
16. Авшалумов А.	2286	КМ -7	-12	=2	=17	+18	-14	+8	3
17. Алиев К.	2200	КМ =8	-18	=15	=16	-13	=12	-10	2
18. Юнусов И.	2200	КМ +9	+17	-13	-11	-16	=15	-14	2,5



□ ГИНТАУТАС ПИЕШИНА и СЕРГЕЙ ДОЛМАТОВ — первые на III доске.

a5 25. Ca3 Fe6 26. g5 Лb2+ 27. C:b2 Лb8 28. Кра1 Kd6 29. Kf4 Фf5 30. Kd3 Кс4 31. Сс3 Фg4 32. Фf2 Ка3 33. С:d5 C:d4.



Борьба достигла кульминации. У белых лишняя фигура, однако их оборонительные укрепления ненадежны.

34. C:f7+ Kpf8 35. Фd2 Kp:f7!. После 35... C:c3+ 36. Ф:c3 Фd4! или 35... Фe2(g2)! белые получали мат. Теперь же сражение разгорается с новой силой. 36. Ke5+ C:e5 37. C:e5 Фf3. Если 37... Фe4?, то 38. Лf1+ и 39. C:b8. 38. Лс1 Лb5 39. Ch8 Фb7 40. Фd1 Фс8 41. Сb2 Кс4 42. Cd4 Фf5 43. Фd3 Ф:d3 44. cd Kd6. В эндшпиль белых ждет трудная защита, но Л. Юдашин успешно справляется со своей задачей.

45. Сс5 Кре6 46. d4 Kf5 47. a4 Лb3 48. Кра2 Лh3 49. Сb6 Л:h4 50. Лс5 К:d4 51. Л:a5 Кс6 52. Ла8 Kpd5 53. a5 Крс4

54. Kpb2 Kpb5 55. Лf8! K:a5 56. C:a5 Kp:a5 57. Лf7 Ле4 58. Крс3!. Несмотря на две лишние пешки черных, эндшпиль оказывается ничейным. 58... Kpb5 59. Kpd3 Ле6 60. Kpd4! Крс6 61. Л:h7 Kpd7 62. Лh8 Ла6 63. Лg8 Лb6 64. Кре5 Лb5+ 65. Kpf4 Лb4+ 66. Кре5 Лb6 67. Кре4 Ле6+ 68. Kpd5 Ла6 69. Кре4 Ла4+ 70. Кре5 Ла5+ 77. Kpf4 Ла4+ 72. Кре5 Ла6 73. Кре4 Ла4+. Ничья (1/2:1/2).

ВСЕ ВРЕМЯ В АВАНГАРДЕ

Плотность командных результатов свидетельствует о том, что борьба была очень упорной и напряженной. Каждые пол-очка могли поднять команду в таблице или же опустить. Надо сказать, что шестое место сборной Латвии досталось вполне заслуженно. Команда играла ровно и стабильно, все время находилась в авангарде. Мы выиграли четыре матча (в том числе у чемпионов), один свели вничью и лишь в двух потерпели поражения с минимальным счетом. Каков же был вклад в командную копилку каждого члена латвийской сборной?

Экс-чемпион мира Михаил Таль был далеко не в лучшей форме. Главное, что ему не удавалось, — это получать позиции, богатые комбинационными возможностями, дающие пищу фантазии. Но это объясняется тем, что мыслами Таль был уже в Мексике, где ему пред-

стояло играть в главном соревновании года — межзональном турнире.

Гроссмейстер Владимир Багиров не потерпел ни одного поражения, но играл слишком осторожно. Практически ни в одной партии он не сделал хоть сколько-нибудь серьезной попытки активно сыграть на победу. Лишь излюбленный вариант ферзевого гамбита вынудил Багирова забыть об осмотрительности...

Ферзевый гамбит D44 Аверкин — Багиров (РСФСР-II) (Латвия)

1. d4 d5 2. c4 e6 3. Кс3 Kf6 4. Cg5 c6 5. Kf3 dc 6. e4 b5 7. a4. В последние годы мы редко видим этот ход. Обычно сейчас играют 7. e5. 7... Сb4 8. e5 h6 9. ef hg 10. fg Лg8 11. h4. С тонкостями этого варианта читатель может ознакомиться, изучив партию Вейнгольд — Ыйм (Пярну, 1981 — см. «Шахматы» № 22/1982).

11... Kd7 12. hg Сb7 13. Лh8 Кре7 14. Лh7 Фа5! 15. Ce2!! C:c3+ 16. bc Ф:c3+ 17. Kpf1 a6 18. Лс1.

18... Фа3!! Черные недооценивают возможности противника и попадают в критическое положение. Необходимо было 18... Фа5!?, контролируя поле d2. 19. Фd2! c5 20. Ke5 cd 21. K:d7 Kp:d7 22. Ф:d4+ Cd5 23. Ла1 Фd6 24. Лd1. Здесь, по предложению белых, был подписан мир (1/2:1/2), хотя позиция



□ Член сборной Латвии ЭДВИНС КЕНЬГИС и тренер ЗИГУРДС ЛАННА.

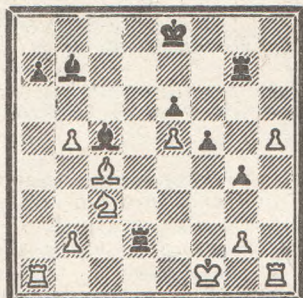
IV доска	ИК	I	II	III	IV	V	VI	VII	O.
1. Зайчик Г.	2503	ГМ -10	-4	=9	=3	=5	+8	=2	3
2. Васюков Е.	2494	ГМ =11	-3	=16	+14	+8	=6	=1	4
3. Цешковский В.	2490	ГМ =12	+2	+8	=1	=4	+9	=5	5
4. Асеев К.	2469	М -13	+1	+6	=15	=3	-7	=9	3,5
5. Кеньгис Э.	2445	ММ =14	=6	=7	+10	=1	=13	=3	4
6. Круппа Ю.	2394	М =15	=5	-4	+9	=7	=2	-12	3
7. Купоров В.	2398	М =16	+11	=5	=8	=6	+4	=15	4,5
8. Басин Л.	2330	М +17	+9	-3	=7	-2	-1	=16	3
9. Загребельный С.	2358	М +8	-8	=1	-6	=12	-3	=4	3
10. Мовсесян К.	2312	М +1	-13	+12	-5	+14	-11	+17	4
11. Ветемаа Ю.	2302	М =2	-7	-14	+18	-15	+10	+13	3,5
12. Асанов Б.	2258	М =3	=16	-10	-13	=19	+17	+16	3,5
13. Иманалиев Т.	2258	КМ +4	=16	+18	+12	+17	=5	-11	5,5
14. Бандза А.	2385	М =5	=15	+11	-2	-10	=16	+18	3,5
15. Титов Г.	2301	КМ =6	=14	+17	=4	+11	+18	=7	5
16. Акопян В.	2200	КМ =7	=12	=2	+17	+18	=14	=8	4,5
17. Оразбердыев Д.	2200	КМ -8	+18	-15	-16	-13	-12	-10	1
18. Мамаджоев М.	2200	КМ -9	-17	-13	-11	-16	-15	-14	0

черного короля в центре выглядит крайне подозрительно.

В этом туре была сыграна еще одна партия на ту же тему.

Ферзевый гамбит D44
Салов — Неверов
(Ленинград) (Украина)

11... g4 (до сих пор — как в предыдущей партии) 12. Ke5 f5 13. f3!!
Возможно, лучше 13. h5 Л:g7 14. Се2. 13... c5 14. dc Фf6 15. Фd6 Л:g7 16. ab Kd7 17. f4 K:e5 18. Ф:e5 Ф:e5+ 19. fe C:c5 20. C:c4 Cb7 21. Kpf1 Ld8 22. h5 Ld2.



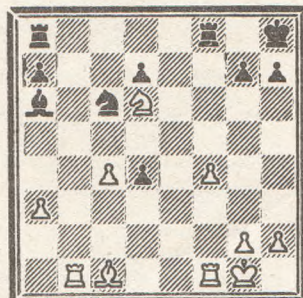
Инициатива всецело в руках черных — их слоны и ладьи хозяйничают по всей доске. Однако концовка партии проходила в обоюдоостром цейтноте. И здесь дело тоже кончилось миром...

23. Ke2 Kpe7 24. h6 Lh7 25. b3 Ce3 26. Lh4 f4 27. Kpe1 f3 28. gf gf 29. Lh3 Лb2 30. Kg3 Cd4 31. Kpf1 Лf2+ 32. Kpe1 Лg2 33. Ла4 Лf7! (33... Cf2+ —) 34. h7 f2+ 35. Kpd1 C:e5 36. Ла7 Kpd6 37. Kf1 Ch8 38. Kpd2 Kpc5 39. Lh5+ Kpb6 40. Ла2 Лg1 41. Lh6 Лf6. Ничья (1/2:1/2).

Еще в одну теоретическую дискуссию В. Багиров был вовлечен в следующей партии.

Защита Нимцовича E29
Багиров — Неверов
(Латвия) (Украина)

1. d4 Kf6 2. c4 e6 3. Kc3 Cb4 4. e3 c5 5. Cd3 Kc6 6. a3 C:c3+ 7. bc 0-0 8. Ke2 b6 9. e4 Ke8 10. 0-0 Ca6 11. f4 f5 12. Kg3 Kd6 13. ef K:f5 14. dc bc 15. C:f5 ef 16. Фd5+ Kph8 17. K:f5 Фf6 18. Kd6 Ф:c3 19. Лb1 Фd4+ 20. Ф:d4 cd.



В возникшем окончании шансы сторон примерно равны: слабости уравновешивают друг друга, а все поля вторжения надежно прикрыты.

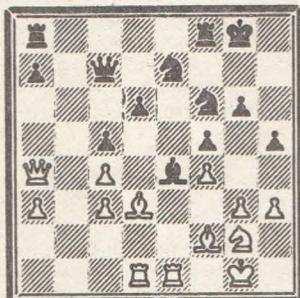
21. Cd2 Лab8 22. Лfe1 Kpg8 23. a4 Лb1 24. Л:b1 Лf6 25. Kb5 h5 26. Le1 Ле6 27. Kpf2 Kpf7 28. Л:e6 de 29. Kpe2 Kpe7 30. Kpd3 Cb7 31. Cc1 Kpd7 32. Cb2 a6 33. K:d4 K:d4 34. Kp:d4 C:g7 35. Kpc5 g6 36. Kpb6 Cf1 37. c5 Kpc8 38. Ce5 Cc4 39. c6 Cd3 40. a5 Cc4 41. Kpc5 Cd3 42. Kpd6. Ничья (1/2:1/2).



Гроссмейстеры сборной Латвии АЙВАРС ГИПСЛИС, МИХАИЛ ТАЛЬ и ВЛАДИМИР БАГИРОВ.

Защита Нимцовича E29
Шерешевский — Вайсер
(Белоруссия) (РСФСР-I)

12. ef (первые 11 ходов — как в приведенной выше партии) 12... ef 13. dc bc 14. Ce3 d6 15. Kg3 Фd7. В партии Корзубов — Левин (Омск, 1985) было 15... Ke7 16. Le1 g6. 16. Le1 g6 17. Фа4 Cb7 18. Лад1 Фc7 19. Cf2 Kf6 20. Kf1 Kh5 21. g3 Ke7 22. Ke3 Kf6 23. h3 h5 24. Kg2 Ce4.



Главные центральные пункты в руках черных, в то время как активность белых слонов ограничена своими и чужими пешками.

25. Cf1 Лab8 26. Ld2 Лb6 27. Ke3 Kpf7 28. Kd5 Ke:d5 29. cd Лb8 30. c4 Лb3 31. Ле3 Лb1 32. Le1 Лb6 33. Фd1 Лb3 34. Ле3 Л:e3 35. C:e3 Фа5!. Неожиданное появление черного ферзя на главном участке фронта решает исход борьбы. 36. Ла2 Cb1 37. Ла1 Фc3! 38. Л:b1 Ф:e3+ 39. Kph2 Ke4 40. Фе1 Лb2+!, и белые сдались [0:1].

Автору этих строк также пришлось смириться с дефицитом очка во всех семи партиях. Однако в большинстве из них было немало напряженных моментов, захватывающей борьбы, и только долгое отсутствие серьезной практики не позволило добиться большего.

Впервые на четвертой доске выступил чемпион республики Эдвинс Кеньгис. Молодой международный мастер продемонстрировал уравновешенность, большую выдержку. Но для того, чтобы освоиться в сильной компании, нужно время. Эдвинсу еще надо поднабраться опыта, и тогда уже он чаще сможет диктовать условия на шахматной доске.

(Окончание следует)

→ № 15

ИНДИВИДУАЛЬНЫЕ РЕЗУЛЬТАТЫ ШАХМАТИСТОВ ЛАТВИИ

	14	6	7	11	1	13	3	0.
ИК	Литва	Украина	РСФСР-II	Армения	Грузия	Киргизия	РСФСР-I	
Таль М.	2562 1/2	1/2	1/2	1/2	1/2	1	1/2	4
Багиров В.	2481 1/2	1/2	1/2	1/2	1/2	1/2	1/2	3,5
Гипслис А.	2462 1/2	1/2	1/2	1/2	1/2	1/2	1/2	3,5
Кеньгис Э.	2445 1/2	1/2	1/2	1	1/2	1/2	1/2	4
Клованс Я.	2442 1/2	1	1	1/2	1/2	1/2	1/2	4,5
Витолиньш А.	2441 1	1/2	0	1	1/2	1	1/2	4,5
Шафранска А.	2192 1	0	1/2	0	0	0	1	2,5
Голдмане А.	2159 1	1/2	0	1	1/2	1/2	1/2	4
	5,5	4	3,5	5	3,5	4,5	4,5	30,5



КОГДА СТЕНЫ ПОМОГАЮТ

Встреча профсоюзных сборных Москвы и Ленинграда в ноябре прошлого года в столице закончилась победой хозяев (см. «Шахматы» № 9/1985).

Говорят, что в шахматах понятия «родных стен» не существует. Но в таком скоротечном массовом соревновании, когда команда гостей вводится в бой фактически прямо с железнодорожного перрона, этот фактор нельзя недооценивать. И москвичи, существенно обновив состав и имея четырех гроссмейстеров против двух у хозяев поля, все же проиграли в первый день — 16:24, тогда как второй тур так же, как и в Москве, дал ничейный счет. В итоге общая победа ленинградцев — 44:36.

Тон матчу задавала встреча Халифман — Глек на VI доске. Молодой ленинградец только что взял третий приз на Московском международном турнире и перевыполнил норму балла международного мастера. Он смело пускается в необозримые осложнения.

Испанская партия С63
Халифман — Глек
(Ленинград) (Москва)

1. e4 e5 2. Kf3 Kc6 3. Cb5 f5 4. d4 fe 5. K:e5 K:e5 6. de c6 7. Kc3 cb 8. K:e4 d5 9. ed Kf6 10. Фd4 Ce7 11. Cg5 Cf5 12. 0-0-0 C:e4 13. Лhe1.



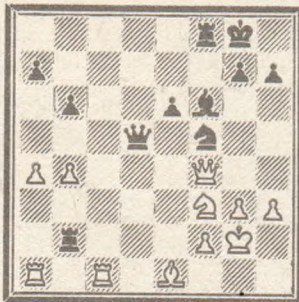
Избранное черными продолжение теория оценивала в пользу белых, однако московский мастер, хорошо чувствующий себя в дебрях этого запутанного варианта, легко уравнивает игру.

13... Ф:d6! 14. Ф:d6 C:d6 15. Л:d6 0-0! 16. C:f6 C:g2 17. Лg1 Л:f6 18. Л:f6 gf 19. Л:g2+ Kpf7 20. Лg3 Лс8 21. Kpd2. Ничья (1/2:1/2).

Особенно заметного перевеса ленинградцы добились на IX—XII досках, выиграв кряду четыре партии. Приятна миниатюра старейшины матча, участника Великой Отечественной войны, международного мастера А. Черепкова.

Новоиндийская защита E15
Донченко — Черепков
(Москва) (Ленинград)

1. Kf3 Kf6 2. c4 e6 3. d4 b6 4. g3 Ca6 5. Kbd2 c5 6. e4 cd 7. e5 Kg4 8. h3 Kh6 9. Kb3. Заслуживало внимания 9. Cg2 с последующим 10. 0-0 и 11. Ле1. 9... Kc6 10. Kb:d4 K:d4 11. Ф:d4 Kf5 12. Фf4 Лс8 13. b3 d5! Черные опередили соперника в развитии и получили лучшие шансы. 14. cd C:f1 15. Kp:f1 Ф:d5 16. Kpg2 Лс2 17. Ле1 Cc5 18. Cd2 0-0 19. Лес1 Лb2 20. b4 Cd4 21. a4 f6 22. ef C:f6 23. Ce1! Просмотр в трудном положении.



23... g5! Белые сдались, защиты от смертельного 24... Ke3+ нет [0:1].

На первой доске, где соперничали Ю. Авербах и М. Тайманов, ленинградскому гроссмейстеру улыбнулась фортуна. Ю. Авербах в первой встрече, играя белыми, в лучшей позиции просрочил время; второй поединок закончился вничью. Имела преимущество и первый номер москвичек мастер И. Ерусланова против Н. Ситниковой, но, попав в цейтнот, также просрочила время. Однако во второй партии она сумела взять реванш.

Стопроцентного результата удалось достичь лишь москвичу Н. Андрианову и ленинградке Е. Быстряковой.

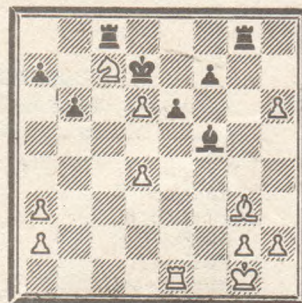


□ За партией ЛЕОНИДА ЮДАСИНА и АЛЕКСЕЯ СУЭТИНА наблюдает КОНСТАНТИН АСЕЕВ. Стоит АНДРЕЙ СОКОЛОВ.

Защита Пирца — Уфимцева
B07
Андрианов — Воротников
(Москва) (Ленинград)

1. d4 d6 2. e4 Kf6 3. f3 d5 4. ed K:d5 5. c4 Kb6 6. Kc3 g6. Эта позиция напоминает построение, характерное для скандинавской защиты. Правда, белые сделали бесплатно никчемный ход 3. f3. Н. Андрианов энергичными ходами пытается завязать ближний бой уже в дебюте.

7. c5 Kd5 8. Cc4 c6 9. Фb3 e6 10. Ke4 h6 11. Ke2 Kd7 12. 0-0 b6 13. C:d5 cd 14. Kd6+ C:d6 15. cd Ca6 16. Ле1 Фс8 17. Ce3 Фс4 18. Фa3 Фd3. Заслуживало внимания сразу 18... Cb7. 19. Kc3 Cb7. Теперь на доске возникают большие осложнения, в которых у белых какая-никакая, а все-таки лишняя пешка. 20. K:d5 Ф:a3 21. Kc7+ Kpd8 22. ba Лс8 23. Cf4 g5 24. Cg3 Лg8 25. f4! Kf6 26. fg Ke4. Проигрывает 26... hg ввиду 27. Лf1 Лg6 28. Ce5. 27. Л:e4! C:e4 28. Ле1 Cf5 29. gh. У белых за качество более чем достаточная компенсация. 29... Kpd7.

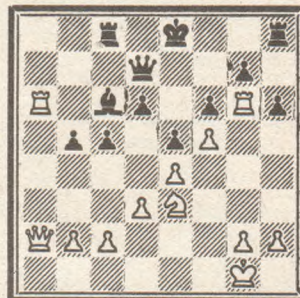


30. d5! Лg4 31. de+ fe 32. Лf1 Лсg8 33. Kd5 Л:g3. Просчет, впрочем, в тяжелой позиции. 34. hg Kp:d6 35. Kf6 Лb8 36. g4 Л:h6 37. Лd1+ Kpc6 38. Kg8. Белые остаются с лишней фигурой. Черные сдались [1:0].

Из 80 партий результативных оказалась почти треть

— 26. Хотя на двадцати досках соперники довольствовались ничьими в обеих партиях, многие явились следствием интересных осложнений. Так, ленинградцы с интересом ожидали выступления одного из героев высшей лиги 52-го чемпионата СССР С. Смагина, и его партии на V доске с участием предыдущей высшей лиги чемпионата страны К. Асеевым прошли в напряженной борьбе.

Смагин — Асеев
(Москва) (Ленинград)



Москвич, получив по дебюту в испанской партии небольшое преимущество, искусство его нагнетал, ленинградец черными изобретательно защищался.

26... c4! 27. dc C:e4 28. cb Cb7 29. Ла7 d5 30. b6 Лf8 31. K:d5. Эта жертва привела только к ничьей, но белым очень непросто найти решающее продолжение. Например: 31. Л:b7 Ф:b7 32. K:d5 Л:c2 33. Фb3 Лс1+ 34. Kpf2 Лf7! 31... Ф:d5 32. Ф:d5 C:d5 33. Лg:g7 Cf7 34. c4. Недостаточно 34. b3 ввиду 34... Лb8. 34... Л:c4 35. b7 Лс1+ 36. Kpf2 Лс2+ 37. Кре3 Л:b2 38. Л:f7! Красивый заключительный удар, приводящий к полному равенству. 38... Л:f7 39. Ла8+ Кре7 40. b8Ф Л:b8 41. Л:b8 Лg7 42. g3 Лg5 43. Лb7+ Kpf8. Ничья (1/2:1/2).

Мастер А. Геллер

ТЕМП ЗАДАЮТ ГОСТИ

XIV Мемориал
А. П. Сокольского
Минск, 1985

В традиционном турнире памяти заслуженного тренера СССР мастера Алексея Павловича Сокольского выступили, за исключением гроссмейстера В. Купрейчика, все ведущие мастера Белоруссии и гости — международные мастера В. Маланюк (Севастополь), А. Черепков (Ленинград), мастера Т. Хасанов (Семипалатинск), А. Иванов (Клайпеда) и И. Ефимов (Тбилиси).

Сценарий турнира оказался неожиданным и малопривлекательным для хозяев. Со старта темп в турнирной гонке задали гости — после 10 туров у Маланюка и Хасанова было по 8 очков, у Иванова — 7,5 очка.

На этом фоне особенно была заметна плохая форма белорусских мастеров. Большой перерыв в выступлениях сказался на игре неоднократно чемпионов республики В. Дыдышко и А. Капенгута, неизвестным был П. Корзубов...

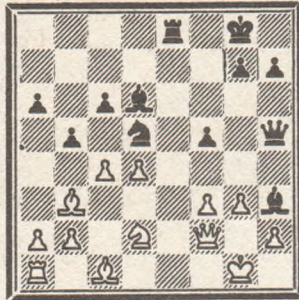
Владимир Маланюк оказался единственным участником, не потерпевшим поражения. Играл он легко и разнообразно, переигрывая соперников как в позиционной борьбе, так и в комбинационных осложнениях.

Испанская партия С89
Капенгут — Маланюк

1. e4 e5 2. Кf3 Кс6 3. Сb5 а6 4. Са4 Кf6 5. 0-0 Се7 6. Ле1 б5 7. Сb3 0-0 8. с3 d5 9. ed К:d5 10. К:e5 К:e5 11. Л:e5 с6 12. Фf1. Редкое продолжение. Белые заранее подтягивают ферзя к защите королевского фланга, но при этом у черных имеются хорошие возможности для развертывания контригры. 12... Сd6 13. Ле1 Фh4 14. g3 Фh5 15. d4 Сg4. Дебютные справочники рекомендуют ход 15... Ch3, но и продолжение, избранное В. Маланюком, дает черным инициативную игру.

16. Кd2 Лае8 17. f3 Ch3 18. Фf2 f5 19. Л:e8 Л:e8 20. сd1. Выглядит сильно, но у черных находится эффективное возражение. После 20. Кf1!

черным еще предстояло доказать, что их инициатива стоит пожертвванной пешки.



20... Кf4! 21. с5+ Крf8 22. cd. Если 22. gf, то 22... С:f4 23. Кf1 Фg5+. 22... Ле2! 23. d7. И здесь плохо 23. gf ввиду 23... Фg6+ 24. Фg3 Лg2+. 23... Крe7 24. Сс2 Л:f2 25. Кр:f2 Ке6 26. Кb3 Сg4! 27. h4 С:f3 28. Кс5 К:c5 29. Сg5+ Кр:d7 30. dc Фg4 31. Cf4 Cd5 32. Лd1 h6 33. Лd4 g5 34. hg hg 35. Сd1 Фh3 36. Се5 Крe6. Белые сдались [0:1].

Испанская партия С90
Маланюк — Дыдышко

1. e4 e5 2. Кf3 Кс6 3. Сb5 а6 4. Са4 Кf6 5. 0-0 Се7 6. Ле1 б5 7. Сb3 d6 8. а4 Сg4. Модное продолжение, которое, однако, связано с размером важного слона. Это обстоятельство требует от черных большой точности в игре, чтобы не попасть в худшее положение. 9. с3 0-0 10. h3 С:f3 11. Ф:f3 Ка5 12. Сс2 сf1. Точнее, по-видимому, 12... б4. В партии Нанн — Романишин (сборная СССР — сборная мира, Лондон, 1984) далее было 13. d3 Кd7 14. Кd2 Сg5 15. Кb3 С:c1 16. Лe:c1 bc 17. bc с6, и черные добились равной позиции.

13. d3 б4 14. Кd2 Лb8 15. Фd1 Кd7 16. Кf1 bc 17. bc с4 18. Са3 Кс5 19. Ке3 Каb3 20. С:b3 cb (20... К:b3 21. Лb1!, и черным плохо) 21. С:c5 dc 22. Лb1 Сg5 23. Кс4. В итоге у белых подавляющий позиционный перевес.

23... Сf6 24. а5! Лb5 25. Ле2 Фd7 26. Леb2 Лd8 27. Л:b3 Л:b3 28. Л:b3 Ф:d3 29. Ф:d3 Л:d3 30. Крf1 Лd1+ 31. Крe2 Лd8 32. Лb7.

Несмотря на материальное равенство и ограниченное число фигур, черные сложили оружие [1:0]. Их позиция совершенно безнадежна.

Если успех Маланюка не был неожиданным, то результат молодого мастера из Семипалатинска Тахира Хасанова иначе, чем сенсационный, трудно расценить. Согласитесь, такое случается не часто: имея предпоследний коэффициент среди мастеров, он был среди лидеров на протяжении всей турнирной дистанции и финишным спуртом настиг Маланюка. В итоге Хасанов сумел повысить свой коэффициент примерно на 50 единиц! Грaben!!! Играл молодой мастер в разностороннем стиле, проявля находчивость в наступлении и завидное упорство и оптимизм в защите трудных позиций.

Дебют ферзевых пешек D02
Хасанов — Шерешевский

1. Кf3 d5 2. g3 Кс6 3. d4 Сf5 4. Сg2 Фd7 5. 0-0 Ch3 6. с4 С:g2 7. Кр:g2 e6 8. cd ed 9. Фb3 Ка5 10. Фd3 Cd6 11. Кс3 Ке7 12. Кb5 Кас6 13. К:d6+ Ф:d6 14. Cf4 Фd7 15. Лfс1. Простой и логичной игрой белым удалось добиться ясного преимущества. 15... 0-0 16. б4! Кg6 17. Cd2 Кd8 18. h4 f6 19. h5 Ке7 20. б5 а6 21. а4 ab 22. ab Кf7 23. Cf4 Кd6 24. С:d6 Ф:d6 25. Кd2 Фd7 26. e3 б6 27. Фb3 Крh8 28. Фb4 Кf5.

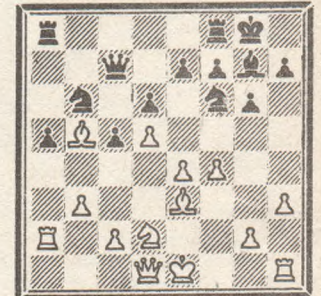
29. Ла7! Фd6 (если 29... Лfс8, то 30. Лс:c7) 30. Ф:d6 К:d6 31. Ла:c7 К:b5 32. Лd7 Лfd8 33. Л:d8+ Л:d8 34. Лb1 Кd6 35. Л:b6 Крe7 36. Кb3 Крf7 37. Кс5 Крg7 39. Ла6. Черные сдались [1:0].

На самом финише неудачно играл Александр Иванов. Это позволило 22-летнему минскому студенту кандидату в мастера Александру Рыскину зацепиться за третье место. Набрав 9 очков, он выполнил требования классификации для получения звания мастера.

Следует отметить бескомпромиссную игру самого молодого участника 17-летнего школьника из Витебска Ильи Смирнина. В его активе 5 побед над мастерами.

Индийская защита А43
Ефимов — Смирин

1. d4 с5 2. d5 Кf6 3. Кс3 g6 4. e4 d6 5. h3 Сg7 6. а4 0-0 7. Cf4 Фb6 8. Сb5 Cd7 9. а5 Фс7 10. Сс4 б5 11. ab Ф:b6 12. б3 Кg4 13. Ка4 С:a4 14. Л:a4 Ке5 15. Се2 Кbd7 16. Се3 Кf6 17. f4 Кed7 18. Кf3 Фс7. Слабость центра белых чувствительна; грозит 19... Кb6. 19. Кd2 а5 20. Сb5! Игра с огнем. Необходимо было 20. Cf3. 20... Кb6 21. Ла2.



21... Кf:d5! 22. ed К:d5 23. Cd3 К:e3 24. Фf3 Кf5 25. 0-0 Кd4 26. Фе4 e6. Белые сдались [0:1].

Мастер А. Ройзман

Минск, 1985

	1	2	3	4	5	6	7	8	9	10	11	12	13	14	15	16	17	О.	М.
1. Смирин И.	●	1	1	0	0	1	0	1/2	0	0	1/2	1	1/2	1/2	1	1/2	7,5	7—9	
2. Капенгут А.	0	●	1	0	0	1/2	0	1/2	1/2	1/2	1	0	1/2	1/2	1	0	6	12—13	
3. Ефимов И.	0	0	●	0	0	1/2	0	0	1	1/2	0	0	1	1	1	0	5	15—16	
4. Басин Л.	1	1	1	●	0	1/2	1/2	1/2	0	1/2	1/2	1/2	0	1/2	1	0	7	10	
5. Рыскин А.	1	1	1	1	●	1/2	1	1/2	0	1/2	1	1/2	1/2	0	1	0	9	3—4	
6. Корзубов П.	0	1/2	1/2	1/2	1/2	●	1/2	1/2	1/2	1/2	0	0	1/2	1/2	1/2	1/2	5,5	14	
7. Хасанов Т.	1	1	1	1/2	0	1/2	●	1	1	1	1/2	1	1/2	1	1/2	1	11	1—2	
8. Черепков А.	1/2	1/2	1	1/2	1/2	1/2	0	●	1	0	1/2	0	1	1/2	1	1/2	0	7,5	7—9
9. Иванов А.	1	1/2	0	1	1	1/2	0	0	●	1/2	1	1/2	1	1	1/2	1	9	3—4	
10. Шерешевский М.	1	1/2	1/2	1/2	1/2	1/2	0	1	1/2	●	1	1/2	0	1/2	1/2	1/2	8	6	
11. Юферов С.	1/2	0	1	1/2	0	1	1/2	1/2	0	0	●	1/2	1	1	1	0	7,5	7—9	
12. Мочалов Е.	0	1	1	1/2	1/2	1	0	1	1/2	1/2	1/2	●	1	0	1/2	1/2	8,5	5	
13. Дыдышко В.	1/2	1/2	0	1/2	1/2	1/2	0	0	1	0	0	●	1	1	0	0	6	12—13	
14. Литвинов В.	1/2	1/2	0	1	1/2	1	0	0	1/2	0	1	0	●	1/2	1/2	1/2	6,5	11	
15. Бегун С.	0	0	0	1/2	1	1/2	1/2	0	1/2	1/2	0	1/2	0	●	1/2	1/2	5	15—16	
16. Артишевский С.																			
17. Маланюк В.	1/2	1	1	1	1	1/2	1/2	1	1/2	1/2	1	1/2	1	1/2	1/2	●	11	1—2	

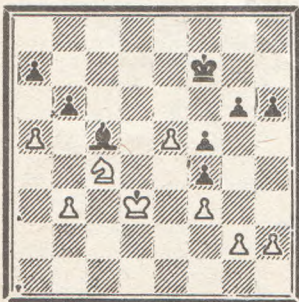
Открытый чемпионат Литовской ССР Вильнюс, 1985

По разным причинам не смогли принять участие в чемпионате сильные литовские шахматисты Э. Розенталис, А. Иванов, Г. Растянис; не в лучшей спортивной форме оказались неоднократные чемпионы республики А. Бутнорюс и Г. Пиешина, только что вернувшиеся с международного турнира в г. Белостоке (Польша). В этих условиях сразу трое участников набрали по 10 очков.

Альгирдас Бандза, которого коэффициент Бергера поставил на первое место, — дебютант чемпионатов Литвы. Для стиля игры нового чемпиона характерна победа над международным мастером Ю. Петкевичем.

Староиндийская защита E92 Бандза — Петкевич

1. d4 Kf6 2. c4 g6 3. Kc3 Cg7 4. e4 d6 5. Ce2 0-0 6. Kf3 e5 7. de de 8. Ф:d8 Л:d8 9. Cg5 Лe8 10. Kd5 K:d5 11. cd c6 12. Cc4 cd 13. C:d5 Kc6!! 14. Современная теория скептически относится к последнему ходу черных. Сильнее 13... Каb1. В качестве примера можно сослаться на партию Чехов — Ульман (Галле, 1984), в которой черные уравнили игру. 14. 0-0-0 Kb4 15. Cb3 Ce6 16. C:e6 Л:e6 17. Kpb1 Каb8 18. Лd5. До сих пор партнеры повторяли партию Андерссон — Гунаван (Индонезия, 1983). Гроссмейстер В. Ковачевич в 36-м томе «Информатора» дает здесь оценку +/- . Ю. Петкевич сыграл иначе, чем Гунаван, но оценку это не поколебало. 18... b6 19. Ce3 Лe7 20. Лhd1 h6 21. Лd8+ Л:d8 22. Л:d8+ Kph7 23. Kd2 Kc7 24. Kc4 Ke6 25. Лd5 Kf4 26. C:f4 ef 27. f3 Лc7 28. Cb3 Cf8 29. Kpc2 Kpg7 30. e5 Ce7 31. Kpd3 f5 32. a4 Kpf7 33. a5 Лc5 34. Л:c5 C:c5.

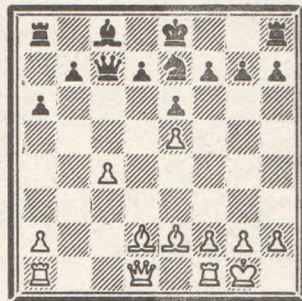


35. K:b6! Креб. Если 35... ab, то 36. Kpc4 Cg1 37. a6 b5+ 38. Kр:b5 Креб 39. Kpc6 и белые легко выигрывают. Аналогичный вариант мог встретиться и через 2 хода. 36. Kpc4 Cg1 37. h3 Kр:e5 38. Kd5 g5 39. b4 Kpd6 40. b5 Cf2 41. a6. Черные сдались [1:0].

Большой неожиданностью явилось успешное выступление 34-летнего кандидата в мастера Эмилиса Шлякиса. Он больше известен как сильный шахматист-заочник, член сборной Литвы — команды — победительницы VII чемпионата СССР по переписке. Особенно убедительно действовал Шлякис с 3-го по 12-й туры, когда выиграл 7 партий при 3 ничьих. Победы свои он одерживал в сложной и почти всегда затяжной борьбе.

Сицилианская защита B40 Шлякис — Квейнис

1. e4 c5 2. Kf3 e6 3. d4 cd 4. K:d4 Фb6 5. c3 Kc6 6. Ce2 Cc5 7. 0-0 K:d4!! 8. Лучшее было, на мой взгляд, не принимать жертву пешки, а сыграть 7... Kf6. Теперь же белые надолго захватывают инициативу и можно сделать вывод, что попытка черных избежать изученных вариантов себя не оправдала. 8. cd C:d4 9. Kc3 a6 10. Cf4 Kf6 11. e5 C:c3. В случае 11... Kd5 12. K:d5 ed неприятно 13. Cf3 +/- . 12. bc Kd5 13. Cd2 Фc7 14. c4 Ke7.



Вильнюс, 1985

1. Бандза А. Вильнюс
2. Шлякис Э. Вильнюс
3. Козлов В. Архангельск
4. Майоров В. Вильнюс
5. Легкий Н. Одесса
6. Киселев С. Москва
7. Лапиенис Д. Вильнюс
8. Андрианов Н. Москва
9. Бутнорюс А. Каунас
10. Малевинский А. Калининград
11. Пиешина Г. Вильнюс
12. Квейнис А. Вильнюс
13. Петкевич Ю. Рига
14. Микенас В. Вильнюс
15. Кокин А. Каунас
16. Архангельский М. Москва

15. Cb4! Жертвуется вторая пешка. Теперь черным не просто будет сделать рокировку и развить ферзевый фланг.

15... Ф:e5 16. Лb1! Фf6. Если 16... Kf5, то возможно 17. Cg4 или 17. Cd3 с идеей 18. C:f5. 17. Лb3 e5. После 17... 0-0? черные проигрывали сразу: 18. Лf3 Фg5 (18... Фh4 19. g3 Фg5 20. h4 +-) 19. Лg3 Фf6 20. Фd6 Ле8 (20... Kg6 21. Л:g6) 21. Cc3 +.

18. Cd6 Kf5 19. Лb6 K:d6 20. Л:d6 Фe7 21. c5 0-0. Одну задачу черные решили, но легче не стало. 22. Фd5 Ле8 23. Cc4 Лb8 24. Лb6 d6 25. cd Фe6 26. Фc5 Фf5 27. C:a6. Итак, отыграны обе пешки. 27... Лa8 28. Cb5 Лd8 29. a4 Фe4 30. f3 Фd4+ 31. Ф:d4 ed 32. Лd1 Cd7 33. Л:d4 C:b5 34. ab Лa7 35. Лc4! h5 36. Лc7 Лa1+ 37. Kpf2 Лd1 38. Лc:b7 Л8:d6 39. Лb8+ Kph7 40. Л:d6 Л:d6. Возник ладейный эндшпиль, в котором черные имеют шансы на ничью.

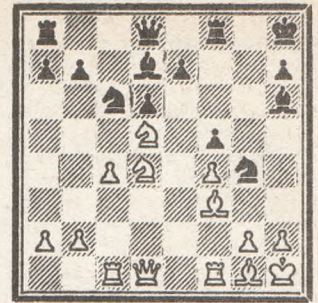
41. Kрe3 h4 42. Лb7 Лd5 43. g3 f5! 44. Ведет к форсированному проигрышу. Упорнее 43... hg 44. hg Kpg6.

44. gh Kpg6 45. Лb8! Kph5 46. b6 Лb5 47. b7! Kpg6 48. h5+ Kph7 49. Kpf4 Лb3 50. Kpg5 Лb5 51. f4 Лb2 52. Kр:f5 Лb1 53. Kрe4. Черные сдались [1:0].

Очень остро проходила встреча победителей.

Сицилианская защита B38 Бандза — Шлякис

1. c4 Kf6 2. Kc3 c5 3. Kf3 g6 4. d4 cd 5. K:d4 Cg7 6. e4 0-0 7. Ce2 Kc6 8. Ce3 d6 9. 0-0 Cd7 10. Лc1 Ke8 11. Kph1 f5 12. ef gf 13. f4 Kf6 14. Cg1 Kph8 15. Cf3 Ch6!! 16. Kd5 Kg4!! 17. Последние двумя ходами черные вызывают большие осложнения, которые оказываются к выгоде белых, имеющих более обеспеченного короля.



17. K:f5! K:h2 18. K:h6 K:f1 19. Ф:f1 e6 20. Фe1! ed 21. cd Фf6 22. Kg4 C:g4 23. C:g4 Ф:f4 24. dc Ф:g4. Черные выиграли качество, однако позиция их очень плоха, что Бандза убедительно доказывает.

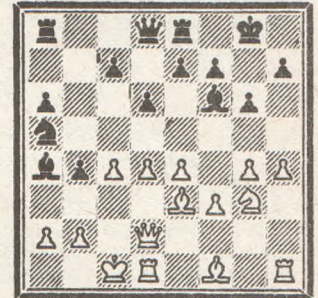
25. Фc3+ Kpg8 26. cb Лa8 27. Фb3+ Лf7 28. Лc3! Фe4 29. Лc8+. Черные сдались [1:0].

Любопытную дебютную идею продемонстрировали черные в следующей партии.

Староиндийская защита E84 Козлов — Лапиенис

1. d4 Kf6 2. c4 g6 3. Kc3 Cg7 4. e4 d6 5. f3 0-0 6. Ce3 Kc6 7. Фd2 Cd7!! 8. Kge2 Ле8 9. 0-0-0 a6 10. g4 b5! 11. h4 Ka5. Таким образом черные сэкономили важный темп на ходе Лa8—b8.

12. Kg3 b4 13. Kd5 Ca4! 14. K:f6+ C:f6.



Выясняется, что на естественный ход 15. Лe1 следует 15... Cb3! с опаснейшей атакой. Например, 16. Ф:b4! c5 17. dc Лb8 18. Фа3 C:c4.

1 2 3 4 5 6 7 8 9 10 11 12 13 14 15 16 0.

1. Бандза А. Вильнюс	2385	0	1	1/2	1/2	1	1/2	1/2	1/2	1	1/2	0	1/2	1	1/2	1	1	10
2. Шлякис Э. Вильнюс	2200	0	0	1/2	1/2	0	1/2	1	1	1	1	1	1	1	1/2	1	1/2	10
3. Козлов В. Архангельск	2390	1/2	1/2	1/2	1/2	1	1/2	1/2	1/2	1/2	1/2	1/2	1	1/2	1	1	1	10
4. Майоров В. Вильнюс	2436	1/2	1/2	1/2	0	1/2	1/2	1/2	1/2	1/2	1/2	1/2	1	1/2	1	1	1	9,5
5. Легкий Н. Одесса	2377	0	1	0	1/2	0	1/2	1/2	1	1	1/2	1/2	1	1	1	1	1	9
6. Киселев С. Москва	2352	1/2	1/2	1/2	1/2	1/2	0	1/2	1/2	1	0	1/2	1/2	1	1/2	1	1/2	8,5
7. Лапиенис Д. Вильнюс	2304	1/2	0	1/2	1/2	1	1/2	1/2	1/2	1/2	1/2	1/2	1/2	1/2	1/2	1/2	1/2	8
8. Андрианов Н. Москва	2418	1/2	0	1/2	1/2	1/2	1/2	1/2	0	1/2	1/2	1	1/2	1/2	1/2	1/2	1	8
9. Бутнорюс А. Каунас	2372	0	0	1/2	1/2	1/2	0	1/2	1/2	0	1/2	1/2	1	1/2	1	1	1	8
10. Малевинский А. Калининград	2370	1/2	0	1/2	1/2	0	1	0	1/2	1/2	0	1/2	1/2	1	1	1	1/2	7,5
11. Пиешина Г. Вильнюс	2398	1	0	0	1/2	0	1/2	1/2	0	1/2	1/2	0	1/2	1/2	1	1	1	7,5
12. Квейнис А. Вильнюс	2293	1/2	0	1/2	0	1/2	1/2	1/2	0	1/2	1/2	0	1/2	1/2	1	1	1	7,5
13. Петкевич Ю. Рига	2336	0	1/2	1/2	1/2	1/2	0	1/2	1/2	1/2	1/2	1/2	1/2	0	1	1/2	1/2	7
14. Микенас В. Вильнюс	2353	1/2	0	0	0	0	1/2	1/2	1/2	0	0	0	0	0	0	1	1	4
15. Кокин А. Каунас	2200	0	1/2	0	0	0	1/2	1/2	1/2	0	0	0	0	1/2	0	0	1/2	3
16. Архангельский М. Москва	2210	0	1/2	0	0	0	0	1/2	0	0	1/2	0	0	1/2	0	1/2	0	2,5

15. h5 C:d1 16. Kp:d1 e6. Добившись большого перевеса, черные ослабляют настык. Сильнее 16... e5! 17. d5 c6 с дальнейшим 18... Лс8.

17. hg fg 18. f4! c5. И здесь заслуживало внимания 18... e5. 19. dcl dc 20. e5 Ф:d2+ 21. Kp:d2 Лад8+. Здесь последовало соглашение на ничью (1/2:1/2).

А вот в какой необычной позиции была отложена партия автора статьи.

Пешина — Легкий



Что сильнее: ладья или пешка? Так как выигрыша за белых я не нашел, то принял решение потихоньку надвигать пешки.

43. Лd2 g5! 44. Kpg1. Ход 43... g5 оказался неожиданным для белых. После длительного раздумья они делают выжидательный ход. Мне казалось более опасным 44. Фf3 в расчете на 44... Kpg6?! и далее 45. Фа8 Ф:e3 46. Фg8+ Kph5 (46... Kpf6 Лd6+) 47. Ф:f7+. В этом варианте фигуры белых активизировались. Но вместо 44... Kpg6 лучше 44... a2 45. Фа8 Ф:e3 46. Ф:a2 Kpg6 с примерно равной игрой.

44... Kpg6 45. Ла2 Фb3 46. Фd2 f6 47. Kpf2 h5 48. Ла1 Фа4! Пока черные угрожают лишь вечным шахом. 49. Фd5 Фc2+ 50. Kpg1 h4 51. Фg8+! Лучшее 51. Фа8 =. У белых цейтнот.

51... Kph5 52. Фd5 Фc3 53. Фf3+ Kpg6 54. Лf1 Фе5 55. Kph1 g4 56. Фа8!. Теперь бе-

лые хотят дать вечный шах, роли уже поменялись.

56... Фе6! 57. Ла1 Фc4 58. Ф:a3 Фе4+ 59. Kpg1 h3 60. Фа8 Ф:e3+ 61. Kph2 Фе5+ 62. Kph1 Фе6. Иначе вечный шах.

63. Ла6 Фе1+ 64. Kph2 Фd2+ 65. Kpg3! Фc3+ 66. Kph2 Фb2+ 67. Kpg3! После этого черные выигрывают темп для продвижения вперед короля. Следовало отступить на первую горизонталь.

67... Фе5+! 68. Kpf2 Фd4+ 69. Kpf1. Нельзя 69. Kpg3? из-за 69... Фg1+, а теперь черный ферзь занимает поле c4, с которого контролирует поле g8.

69... Фc4+ 70. Kpf2 Kpg5 71. Фа7 Фc2+ 72. Kpe1. В очередном цейтноте Пешина допускает решающий промах. Единственный ход 72. Kpf1!

72... h2! 73. Фg7+ Kpf4 74. Фh6+ Kpg3, и черные выиграли (0:1).

Интересную игру в ряде партий показал ветеран советских шахмат Владас Ионич Микенас, отметивший 17 апреля свое 75-летие. Однако выдержать до конца напряженный регламент турнира ему не удалось. Туры проходили с 16 до 21 часа, доигрывание на следующий день с 10 до 12, а специальных дней для доигрывания (они же выходные) было всего 3. Отчасти трудным регламентом объяснились некоторые короткие ничьи, хотя и результативных, увлекательных партий было немало.

Мастер Н. Легкий



университет шахматной культуры

ЧЕТВЕРТЫЙ ВЫПУСК

В Рижском народном университете шахматной культуры состоялся очередной, четвертый выпуск слушателей периода 1983—1985 гг.

Обучение проводилось по учебно-тематическим планам и программам, составленным советом университета. Основной формой занятий являлись лекции ведущих шахматистов и тренеров страны, которые проводились систематически, 2 раза в месяц, в помещении Дома культуры профсоюзов. Весь курс, включавший 31 лекцию, можно разделить на следующие тематические группы:

а) теория шахматной игры; б) обзор наиболее заметных соревнований в стране и за рубежом; в) история шахматного движения; г) общеметодические вопросы.

Все занятия прошли на хорошем теоретическом уровне, но особенно высоким было качество лекций, проведенных экс-чемпионами мира М. Талем и М. Ботвинником, старшим тренером сборной команды Латвийской ССР гроссмейстером В. Багировым, мастерами В. Кирилловым и В. Журавлевым. Высокие профессиональные качества этих шахматистов, требовательность к читаемому материалу способствовали повышению активности слушателей, посещаемости занятий.

Помимо лекций для самостоятельной работы давались домашние задания и — в конце года — зачетная работа. Слушатели должны были ответить на ряд вопросов по теории и истории шахмат, решить задачи, провести квалифицированный анализ собственных партий.

Выполнение заданий требовало основательной подготовки учащихся, самостоятельной работы с шахматной литературой. Как показывает анализ посещаемости занятий, именно те слушатели, которые присутствовали практически на всех лекциях, серьезно отнеслись к организации учебы, смогли успешно выполнить все домашние и зачетные работы. В итоге из 106 человек, поступивших в университет, смогли закончить его только 27.

Одновременно велась работа с учащимися заочного отделения, куда в 1983 году поступило 32 человека. 21 из них университет успешно закончили, в том числе Ю. Кушмерек из Польши (г. Вроцлав).

В университете введена в практику новая форма обучения, дающая возможность получить квалификацию «Спортивный судья по шахматам». Прослушав семинар по судейству и сдав соответствующие экзамены, слушатели университета М. Голубояров, В. Герашенко, А. Фирстс, И. Орлеан и А. Сеничев получили удостоверения судей. Это направ-



□ БОРИС СОДЕЛЛЬ вручает удостоверение об окончании университета инструментальщику ПО «Дарба спарс» БОРИСУ БЫСТРОВУ.

ление учебной работы будет развиваться и в дальнейшем, что даст возможность повысить квалификацию общественных тренеров, способных не только проводить локальные соревнования в физколлективах, но и быть помощниками передового отряда судей республики при организации более крупных соревнований.

Наряду с учебной работой для слушателей проводились квалификационные соревнования.

Были также проведены два розыгрыша Кубка университета. Победителями в 1985 году стали Л. Бабиньян, А. Березкин и Я. Летулевич.

Хочется поздравить закончивших университет и пожелать им дальнейших успехов в популяризации шахматной игры, являющейся существенным фактором в деле гармоничного развития советского человека.

Прием слушателей на следующий двухгодичный период обучения проводится до 1 октября текущего года в Объединенном республиканском шахматно-шашечном клубе ЛатвССР.

Б. Соделль,
общественный ректор
Рижского народного университета
шахматной культуры

Где же все-таки ошибка?

На традиционном международном турнире в Гаване «Radio Rebelde» удачно выступили представители нашей страны. В группе «А» 1—2 места поделили Э. Гуфельд (СССР) и Г. Гарсна (Куба) — по 8,5 очка из 13; 3—5. Т. Федорович (США), Х. Шюсслер (Швеция) и Т. Уташи (Венгрия) — по 8... 8. М. Чибурданидзе (СССР) — 6,5 очка.

В группе «Б»: 1—2. Н. Гарсна-Палермо (Аргентина) и А. Вайсер (СССР) — по 9,5 очка из 13; 3—4. С. Кнежевич (Югославия) и Е. Пигусов (СССР) — по 8,5 очка.



Эту партию я представляю на суд читателей в полной уверенности, что мой противник, талантливый молодой мастер, игравший всю партию по последнему слову шахматной науки, не допустил в ней ни одной ошибки. Или, быть может, будем считать ошибочной всю сицилианскую защиту?!

Сицилианская защита В64 ГУФЕЛЬД — УТАШИ

А.еждународный турнир «Radio Rebelde»
Гавана, 1985

- | | |
|-----------|--------|
| 1. e2—e4 | c7—c5 |
| 2. Kg1—f3 | Kb8—c6 |
| 3. d2—d4 | c5:d4 |
| 4. Kf3:d4 | Kg8—f6 |
| 5. Kb1—c3 | d7—d6 |
| 6. Cc1—g5 | e7—e6 |
| 7. Фd1—d2 | Cf8—e7 |
| 8. 0-0-0 | 0-0 |
| 9. f2—f4 | ... |

В этих ходах искать ошибку бесполезно: их делали тысячи раз на турнирах самого высокого ранга вплоть до матчей на первенство мира. И я уверен, что этот вариант еще многие годы будет верой и правдой служить сторонникам как сицилианской защиты, так и атаки Раузера.

9... h7—h6

А вот здесь стоит призадуматься: не напрасно ли черные создают слабость в своем лагере? Просмотрев партию до конца, читатель увидит, что именно благодаря этой «пятой колонне» в лагере противника белым удалось провести победоносный штурм. И все-таки ход 10... h6 никоим образом ошибкой признать нельзя! В целом ряде вариантов черным без него не обойтись. Короче: если проигрывает уже этот ход, то проигрывает и любой другой!

Надо заметить только одно: мой партнер допустил тут, пожалуй, психологическую ошибку — вряд ли он знал, что у меня с этим вариантом связаны приятные воспоминания. Например, в зональном турнире 1975 года в Вильнюсе я выиграл отличную партию у В. Тукмакова. И в том же году на тур-

нире первой лиги первенства страны в Кишиневе добился явного перевеса против И. Дорффмана. Эти партии стали считаться классическими для данного варианта.

Другими возможностями за черных являются ходы 9... K:d4 и 9... Cd7.

10. Cg5—h4 ...

У белых здесь широкий выбор: кроме отступления слона, применялся также размен на f6 и острое 10. h4. Что предпочесть? Я придерживаюсь собственной теории, которая меня и моих учеников еще не подводила: при подобном широком выборе возможностей в первую очередь рассматривать взятие. Почему? Может быть для того, чтобы не терять темпа?.. В юные годы, играя черными староиндийскую защиту, я на h4—h5 всегда к общему удивлению отвечал g6:h5 и... нередко выигрывал.

Почему же здесь я отступаю от своей теории? Потому что в ней есть еще одно правило, гласящее: уважай чернополюного слона. За что он заслуживает такого уважения в данном варианте, можно видеть хотя бы из продолжения 10. C:f6 C:f6 11. K:c6 bc 12. Ф:d6 Фb6 13. Фd3 Лb8 14. b3 Лd8 15. Фf3 Cd4 16. Kpb1 C:c3! 17. Л:d8+ Ф:d8 18. Ф:c3 Фd1+ 19. Kpb2 Сa6, и о перевесе белых вряд ли можно говорить. Староиндийский слон сделал на большой диагонали все, что мог.

Что касается хода 10. h4, то он только с виду кажется

агрессивным, а на самом деле относится к категории так называемых псевдоактивных ходов. Черные просто берут слона, потом отступают конем на h7 и в нужный момент возвращают фигуру, жертвуя ее на g5 и получая позиционный перевес. Все это уже не раз встречалось и хорошо изучено.



10... Cc8—d7

Вот это уже для меня неожиданность! Ведь совсем недавно в матче Карпов — Каспаров (Москва, 1984/85) претендент с успехом провел 10... e5 и очень быстро уравнял игру. Как можно не следовать такой сверхсовременной и сверхавторитетной моде? Без сомнения, мой партнер эту партию должен был знать.

А-а, вот где ошибка!.. Признайтесь, что вы так и подумали, уважаемый читатель? Конечно, если Каспаров играет 10... e5 и быстро делает ничью, а другой шахматист избирает 10... Cd7 и проигрывает, то приговор очевиден. И тем не менее я не согласен, что ход 10... e5 обеспечивает черным надежное уравнение. Например: 11. Kf5 C:f5 12. ef e7 13. Kpb1 d5 14. C:f6 C:f6 15. K:d5 Ce5, и здесь вместо 16. g3, что в партии Карпов — Каспаров привело к быстрой ничьей, гораздо сильнее был централизующий маневр 16. Sc4!. Именно так, кстати, я играл с Тукмаковым 10 лет назад: он проиграл, не сделав в дальнейшем ни одной ошибки. Незря Каспаров в дальнейшем уже не применял в матче этого варианта...

Если читатель не имеет в своей библиотеке 20-го тома «Информатора», в котором опубликована партия Гуфельд — Тукмаков (Вильнюс, 1975), могу привести ее продолжение: 16... b5 (иначе нет контригры) 17. C:b5 Лb8 18. c4 Kd4 19. Лhe1 f6 20. Ca4 K:f5 21. Сb3 Kd4 22. Фd3 a5 23. Ca4! Лf7 24. Фе4!, и через 5 ходов черные сложили оружие.

А вот как развивалась уже упоминавшаяся нами партия Гуфельд — Дорффман (Кишинев, 1975): 21... Ke3 22. Ke3 Ф:d2 23. Л:d2 fe 24. Лd5 (возникло окончание хотя и с разноцветными слонами, но с

явно лучшими шансами у белых) 24... Лfd8 25. Л:e3 Л:d5 26. cd Kpf8 27. h3 Лb4 28. Ле2 Kpe7 29. Лc2 Лd4 30. a4 Лd3 31. Кра2 a5 32. Лc5 Лd2 33. Л:a5 C:b2 34. Лa7+ Kpd8 35. Лb7 Л:g2 36. Сc4 Ce5+ 37. Кра3 Cd6+ 38. Kpb3 Лg3+ 39. Kpc2 Ce7, и здесь простое 40. Сb5 ставило черных в критическое положение.

11. Kd4—f3 ...

Я, конечно, не знал партии Сакс — Уташи (первенство Венгрии, 1984), в которой было: 11. C:f6 (?) C:f6 12. Kdb5 Фа5 13. Ф:d6 a6 14. e5 K:e5, с равными шансами. Но даже если бы знал, все равно такой ход, как 11. C:f6, не стал бы долго рассматривать: уж слишком велика моя симпатия к чернополюному любилицу...

Другой популярной возможностью было 11. Kbd5, но что возможно 11... K:e4! Вот где для черных оказывается кстати маневр h7—h6, оттеснивший слона на незащищенное поле. После 12. C:e7 K:d2 13. C:d8 K:f1 14. Cc7 Ke3 15. Лd3 K:g2 16. C:d6 Лfс8 17. Kc7 Лab8 18. h4 Ka5 19. Лg1 Cc6 20. K7b5 Лa8 партия ван дер Вил — Федорович (Грац, 1981) через 123 (!) хода закончилась вничью. Понятно, что всю партию привести здесь затруднительно.

11... Фd8—a5

А почему здесь черные не могли нанести контрудар 11... K:e4? Это вещь известная: 12. K:e4 C:h4 13. Ф:d6, и, куда бы слон ни отступил, у белых есть убедительное продолжение. Например: 13... Ce8 14. K:h4 Ф:h4 15. g3, с ясной инициативой (Ломбарди — Сосонко, Голландия, 1978). На 13... Cc8 я имею личный опыт: 14. Фа3! Фе7 15. K:h4 Ф:h4 16. g3, и белые стоят явно лучше (Гуфельд — Оснос, 1976).

12. Kpc1—b1! ...

Теперь я знаю, почему рокировка называется длинной! Она потому и «длинная», что ее обычно приходится выполнять в два приема: 0-0-0 и затем Kpb1...

Как я узнал позднее, в партии Соколовский — Уташи (Яссы, 1984) испытывалось 12. e5. Далее последовало: 12... de (единственное; 12... Ke8? 13. C:e7 K:e7 14. ed Kf5 15. Ke5, и белые выигрывают) 13. C:f6 C:f6 14. Ф:d7 efl (ошибочно 14... e4, ибо после 15. K:e4 C:b2+ 16. Kp:b2 Лd8 17. Ф:d8 у белых небольшой перевес) 15. Ф:b7 (если 15. Ke4, то уже выигрывает 15... C:b2+, а на 15. Лd3 последует 15... Kb4 16. a3 C:c3, с большим перевесом черных) 15... C:c3 (но не 15... Kb4 из-за 16. Фb5! K:a2+ 17. K:a2 Ф:a2 18. Cc4 C:b2+ 19. Ф:b2 Ф:c4

20. Фd4, и шансы белых лучше) 16. Ф:c6 (если 16. Вc, то выигрывает 16... Лfс8) 16... С:b2+ 17. Кр:b2 Лаб8+ 18. Сb5 (единственное; 18. Крс1? Фa3+ 19. Крд2 Фe3X, а если 18. Кра1, то решает 18... Лfс8) 18... Л:b5+ 19. Кра1 Лс5 20. Фe4 (20. Фb7? Л:c2) 20... Фс3+ 21. Крb1 Лb8+ 22. Крс1 Лсb5. Белые сдались.

Имеется у белых также развивающий ход 12. Сс4. Но черные в ответ могут с успехом провести контрудар 12... б5! Например: 13. С:b5 Лfс8 14. Сс4 или 14. С:c6 Лсb5 15. Крb1 Лa6, с неясными осложнениями.

Заслуживает рассмотрения также маневр 12. Фe1, которому присвоен «Знак качества» после того, как его применил А. Карпов в партии с Я. Тимманом (Буэнос-Айрес, 1980). После 12... Лfd8 13. e5 de 14. fe идея маневра прояснилась: белые провели программное продвижение e4—e5 со всеми удобствами. Но достаточно ли этого для сохранения дебютного перевеса? Продолжение партии не дает утвердительного ответа: 14... Kh7 15. С:e7 К:e7 16. Cd3 Сс6, и черные, захватив пункт d5, стоят не хуже. Тимман в «Информаторе» снабжает ход 16. Cd3 вопросительным знаком и рекомендует 16. Кd5, на что черные имеют выбор между спокойным 16... Кс6 и обоюдоострым 16... Ф:a2, что после 17. К:e7+ Крf8 18. Фb4 a5 19. Фс5 b6 20. Кg6++ Крg8 21. Ке7+ приводит к вечному шаху.

Ход в партии, который сохраняет за белыми все выгоды их положения, ставит перед черными новые задачи. Защищая пешку a2, белые заносят над противником дамоклов меч в виде потенциальной угрозы Кс3—d5!

12... Лf8—d8

Может быть, этой ладье место на с8? Проверим: 12... Лfс8 13. g4! б5 14. Cd3 Кb4 15. a3 К:d3 16. Кd5! Ф:d2 17. К:e7+ Крf8 18. Л:d2 Кр:e7 19. Л:d3 e5 (Долматов — Белявский, 49-й чемпионат СССР, 1981), и здесь белые могли нанести выигрывающий удар — 20. К:e5!

13. Сf1—d3

В этот момент читателю может стать скучно. Ведь партия еще не начиналась. Все уже где-то когда-то встречалось... И разбор партии пока напоминает теоретическую статью об одном из вариантов атаки Гаузера. Тем не менее, читатель должен обратить внимание на то, что предыдущие комментарии не просто регистрируют справочные сведения, но призваны доказать глав-

ный тезис автора: невозможно точно указать, где черные допустили ошибку.

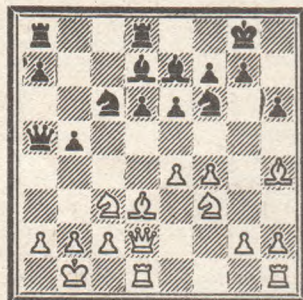
Сейчас создается положение, когда дебют уже можно считать завершенным. Все фигуры введены в бой, ладьи соединены и готовы к занятию важнейших вертикалей, пешки вот-вот ринутся на штурм. Наметились и ориентиры для активных действий.

Белые могут не обращать внимания на свой ферзевый фланг: их взоры неотрывно приковывает к себе пешка h6, которая превратилась в невольного союзника белых. Конечно, если бы пешка стояла на h7, черному королю было бы гораздо спокойнее. Теперь же идея g2—g4—g5 витает в воздухе, вопрос только в том, когда и как начать наступление.

Черные, в свою очередь, готовы применить классическое правило шахматной стратегии: на фланговом ударе ответить контрударом в центре. В тысячах партиях такая стратегия приводила к успеху. Вот и здесь, казалось бы, черные все приготвили для рывков e6—e5 и d6—d5, которые особенно опасны при противостоянии белого ферзя и черной ладьи.

Возвращаясь к теории, отмечу, что вместо 13. Cd3 встречалось 13. Фe1. В партии Мнацаканян — Тукмаков (Ереван, 1980) черные тут же допустили ошибку (после 13... Сe8 14. Cd3 Кb4? 15. g4! атака белых быстро привела к успеху), поэтому силу маневра ферзем проверить не удалось. Но как белые атаковали бы в случае, например, 14... Лa8, сказать затруднительно. Поэтому я остановился на менее обязывающем и более солидном ходе слона.

13... b7—b5



Черные первыми начинают агрессивные действия. Они, конечно, не собираются таким способом заматовать белого короля. Идет позиционная борьба за центральные пункты: черные хотят прогнать коня с с3, чтобы облегчить себе подрыв в центре путем e6—e5 или d6—d5. Правда, при этом жертвуется пешка, но если белые возьмут на b5, то вскрыется

линия «b», а тогда уже инициатива черных может стать опасной. Во всяком случае, белым пришлось бы в этом случае переключить свое внимание с королевского фланга на ферзевый.

Тем не менее, этот привлекательный выпад коневой пешки не привел черных к успеху. Что же, считать его ошибочным? Но если и такой многоплановый, активный ход, как 13... б5, рассматривать как ошибку, то спрашивается, что же тогда в шахматах не ошибка?

Кстати, может быть, здесь действительно следовало ограничиться пассивным отступлением слона на e8? Ответ может дать только практика.

14. Лh1—g1!

Такой спокойный подготовительный ход, на первый взгляд, не в духе создавшейся ситуации. Но именно он является правильным решением! Почему? Потому, во-первых, что все остальные продолжения ничего не дают. Например: 14. К:b5 Фb6 15. Лhe1 (или 15. Cf2 Фb7) 15... Лab8! 16. b3 Сe8 17. f5 Ке5!, и черные в партии Бирн — Иванович (Рейкьявик, 1982) получили опасную инициативу; или 14. g4 b4 15. Ке2 К:g4!, и ввиду угрозы Кg4—f2 белые не успевают создать реальных угроз за пешку. Во-вторых, после этого, казалось бы, вялого хода практически не видно защиты от угрозы g2—g4—g5.

Правда, все это ясно теперь, когда партия закончилась и досконально проанализирована. Когда она игралась, все это представлялось неясным и для партнеров, и для зрителей, наблюдавших за разгоревшейся борьбой.

14... b5—b4

15. Кс3—e2 e6—e5

Черные не отступают от классических канонов, начиная операции в центре. Явно хуже было начать их с продвижения 15... d5, ибо после 16. С:f6 С:f6 17. e5 с дальнейшим маршем пешки «g» черным нечего противопоставить намерениям противника. Создалась бы типично «французская» позиция, где у черных остался «плохой» слон, к тому же белый конь захватывает пункт d4.

16. g2—g4!

Готовить этот удар уже времени нет! Все должно быть теперь рассчитано ход в ход.

16... Cd7—e6

Проигрывает 16... К:g4 — 17. С:e7 К:e7 18. f5!

17. b2—b3 d6—d5!

Достоинство этой партии в том, что не только белые, но

и черные играют точно, находя лучшие продолжения. Сейчас впечатление таково, что черные чуть ли не перехватывают инициативу. Ведь удар по пункту e4 может оказаться таким же болезненным для белых, как попадание снаряда в штабной блиндаж.

С этого момента, однако, стратегия уже отходит в сторону, чтобы уважительно уступить место Ее Величеству Тактике. И решающим фактором позиции, который склоняет чашу весов на сторону белых, оказывается «плетая колонна» в лагере противника — пешка h6.

18. Ch4:f6!

При всей моей любви к чернополюному слону уважение к центральному пунктам в данной позиции перевесило: удар на e4 надо устранить любой ценой!

18... Ce7:f6

Необходимо было точно рассчитать острый вариант 18... de 19. С:e7 К:e7 20. К:e5!

19. g4—g5 h6:g5 20. f4:g5 Cf6—e7



Итак, первая линия обороны черных прорвана. Но стоит белым промедлить, как они упрутся в непреступную стену.

21. g5—g6!!

Атаку нужно вести на одном дыхании, невзирая на потери!

21... d5:e4

Во время партии это продолжение мне казалось логичным. А в случае 21... f6 я считал, что после 22. Кg3 с угрозой 23. Фe2, Кf3—h4 и Фe2—h5 у черных нет удовлетворительной защиты. Например: 22... Сс5 23. Лg1 Кd4 24. К:e5 fe 25. Фg5, и от угрозы 26. Фh5 нет защиты, или 23... de 24. К:e4 Кd4 25. К:f6+! gf 26. Фh6 Фс7 27. К:d4 С:d4 (или 27... Лd4) 28. Л:f6, с неотразимыми угрозами. Неясно в этом варианте для белых 27. g7? Ф:g7 28. Лg1 Сg4 29. Л:g4 Ф:g4 30. Лg1 Ф:g1+ 31. К:g1 Крf7!, и черные могут успешно защищаться.

Понятно, что контригра черных может быть связана только с ослабленностью черной периферии в лагере белых. Долгое время я искал конкретное выражение этой

контригры и не находил. Но когда недавно нашел вариант 22. Kg3 (?) Cc5 23. Lgf1 Фa3!1, и белые постоянно под угрозой (24. Фе2 Kd4!), то понял, что 22. Kg3 — уродливый и, главное, не атакующий ход. Белым в этом случае пришлось бы принимать срочные меры: 22. Фе1! (с угрозой 23. Фh4) 22... de 23. С:e4 Л:d1+ 24. Ф:d1. Например:

1) 24... Ld8 25. Фе1 Фc5 26. Фh4!;

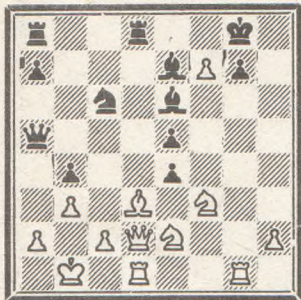
2) 24... Фc5 25. Фе1 Kpf8 26. Фh4 Кре8 27. Фh8+ Сf8 28. Кс1 Ld8 29. Kd3 Фb6 30. Лf1!;

3) 24... Фb6?? 25. Cd5!;

4) 24... Лс8 25. Kg3! (25... Cc5 26. Cd5!).

Развитию инициативы белых способствует тот факт, что конь с6 лишен опоры и более мощные фигуры черных вынуждены перекладывать заботу о «хиллом мустанге» друг на друга. Конечно, если бы черным удалось вынудить размен ферзей, то наличие двух слонов и мощного пешечного центра обеспечило бы им удобную игру. Но на доске миттельшпиль, и пешка с6 остается штыком, приставленным к горлу черного короля.

22. g6:f7+ ...



Теперь у черных выбор из четырех продолжений. Во время партии я рассчитал такие варианты:

1) 22... Кр:f7, и не проходит 23. Kg5+ С:g5 24. Ф:g5 ed 25. Ф:g7+ Кре8 — черные отбивают атаку, сохраняя материальный перевес. Правильным путем является жертва ладьи: 23. Л:g7+! Кр:g7.

Тут следовало точно оценить и последствия ухода короля: 23... Кре8! 24. Kg5! ed 25. К:e6 de 26. Ф:e2 Л:d1+ 27. Ф:d1 Kd8! (27... Ld8 28. Фg4! Ld6 29. Lg8+ Kpd7 30. Кс5++ Крс7 31. Фс8+ Kpb6 32. Ka4+ Kpb5 33. Фb7+) 28. Фg4, и белые выигрывают, но не 28. Lg8+? Крf7 29. Фg4 Cf6! 30. Лf8+ Кре7 31. Фf5 Ch4! — у черных лишняя фигура, «зато» атака белых зашла в тупик.

24. Lg1+ Крf7 25. Фh6. Теперь уже у черных выбор

между тремя продолжениями:

а) 25... ed 26. Фh5+! Крf8 27. Фh8+ Крf7 28. Lg7+ Крf6 29. Фh6+ Крf5 30. Kg3X!;

б) 25... Lg8, и здесь естественные пути атаки не ведут к цели. Я почувствовал эмоциональный подъем, когда обнаружил в расчетах задачный ход 26. Лf1!!!. Ладья уходит с открытой линии на полуоткрытую, создавая мощную батарею. После 26... ed 27. К:e5++ Кре8 следует тонкий маневр — 28. Фh5+, и черные теряют всё или почти все свое войско!

в) 25... Cf6. Теперь эффектное 26. Lg7+ было бы ошибочно из-за 26... С:g7 27. Kg5+ Кре8 (или 27... Крг8) 28. Ф:e6+ Ке7, и не видно ничего большего, чем вечный шах. Решающий ход легче найти, если повернуть доску на 90 градусов. Тогда захват тяжелыми фигурами открытой горизонтали (l) сразу бросается в глаза — 26. Lg6!. И все черные фигуры по 6-й линии попадают под удар. Например: 26... ed 27. Л:f6+ Крe8 28. Л:e6+ Ке7 29. cd!. Этот неожиданный «тихий» ход в разгар атаки громче любого шаха. Черные беспомощны против матовых угроз;

2) 22... Крh8 23. Л:g7! Кр:g7 24. Lg1+ Кр:f7 25. Фh6!, с переходом к уже рассмотренным позициям;

3) 22... Крf8. Теперь уже ничего не дает удар на g7 из-за 23... ed!, и у белых нет матовых угроз. Но тогда решает 23. Kg5!. Ну, а четвертое продолжение избрал мой партнер.

22... Се6:f7

После этого хода жертва на g7, которой, очевидно, больше всего опасался Уташи, уже некорректна. Но решает простая угроза.

23. Фd2—h6! ...

Теперь на единственную защиту — 23... Cf8 последует все тот же тематический удар: 24. Л:g7+ С:g7 25. Lg1 Крf8 26. Ф:g7+ Кре7 27. Kg5! ed 28. Ф:f7+ Крд6 29. Ke4X!. А в случае 27... Фd5 выигрывает 28. С:e4 Lg8 29. Фh7!.

Черные сдались [1:0].

Эта партия была отмечена призом как лучшая из сыгранных на обоих турнирах в Гаване, что подтверждает мысль Василия Смыслова о том, что в шахматах надо прежде всего выполнять свой творческий долг, а не думать об очке в таблице.

Примечания
гроссмейстера Э. Гуфельда



не видя партнера

МЕЖДУНАРОДНЫЙ ТУРНИР «ШАХС-25»

В связи с 25-летием журнала «Шахс» (Шахматы) редакция и Объединенный республиканский шахматно-шашечный клуб Латвийской ССР организовали международный турнир по переписке, который начался 1 декабря 1984 года.

В порядке жребия в соревновании выступают: 1. Кенес П. (Венгрия), 2. Деспотович М. (Югославия), 3. Ланч А. (ЧССР), 4. Ахман Х. (Швеция), 5. Кординг Х. (ФРГ), 6. Кречмар Х. (ГДР), 7. Ланка З. (ЛатвССР), 8. Страутиньш В. (ЛатвССР), 9. Савич М. (Югославия), 10. Саксис Ю. (ЛатвССР), 11. Шадурскис П. (ЛатвССР), 12. Кондали И. (Югославия), 13. Дауга З. (ЛатвССР), 14. Ландграф З. (ГДР), 15. Андерссон Г. (Швеция), 16. Пулькис В. (ЛатвССР), 17. Зауэрман В. (ФРГ), 18. Кранц К. (Швеция), 19. Маркауc Ю. (ЛатвССР).

Зафиксированы три первых результата: 1) Маркауc — Ланка 1/2; 2) Андерссон — Кранц 1/2; 3) Маркауc — Шадурскис 1:0.

Защита Грюнфельда D75
Маркауc — Ланка

1984—1985

1. d4 Kf6 2. c4 g6 3. Kf3 Cg7 4. g3 0-0 5. Cg2 d5 6. cd K:d5 7. 0-0 c5 8. Кс3. Белые избирают неприципиальный вариант, и вскоре происходит тотальные размены. По мнению мастера З. Ланки, за преимущество можно бороться, только продолжая 8. dc Каб 9. Kg5!.

8... К:c3 9. bc cd 10. K:d4 Кс6 11. К:c6 bc 12. Фа4 С:c3 13. Ch6 С:a1 14. Л:a1 Се6 15. С:f8 Кр:f8 16. С:c6 Лс8 17. Лd1 Фb6. Ничья (1/2:1/2).

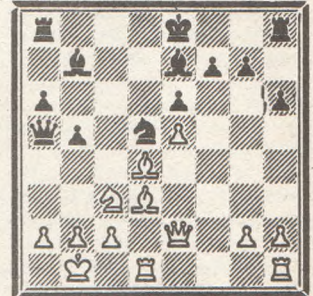
Сицилианская защита B66
Андерссон Г. — Кранц

1984—1985

1. e4 c5 2. Kf3 Кс6 3. d4 cd 4. K:d4 Kf6 5. Кс3 d6 6. Cg5 e6 7. Фd2 a6 8. 0-0-0 h6 9. Се3 Се7 10. f4. Другие продолжения: 10. f3, 10. Се2.

10... K:d4 11. С:d4 b5 12. Cd3 Cb7 13. Фе2. В партии Долматов — Лернер (Ташкент, 1983) последовало 13. Kpb1 Cc6? (13... 0-0) 14. Фе1! 0-0 15. С:f6 C:f6 16. e5 Се7 17. f5!, с атакой у белых.

13... Фа5. Впервые испытано в партии Шнапик — Радюлов (Бэиле-Геркулани, 1982). 14. e5 de 15. fe Kd5 16. Kpb1. Слабее 16. Лh1 — 16... К:c3 17. С:c3 Ф:a2, с угрозой Cg5+.

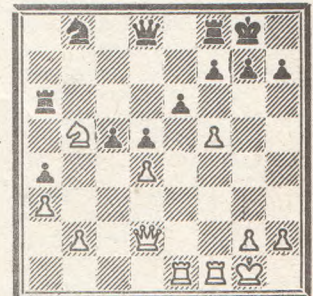


16... Лс8. По мнению К. Кранца, новинка. В партии Сакс — Чом (Бэиле-Геркулани, 1982) испытывалось 16... 0-0 17. Лh1 Лас8 18. Ke4 Kb4 19. a3 K:d3 20. Kf6+ С:f6 21. ef g6 22. Л:d3 b4, с неясной игрой. 17. Ke4 Kb4 18. a3 K:d3 19. Л:d3 С:e4 20. Ф:e4 Фа4 21. Фе2. Ничья (1/2:1/2).

Защита Нимцовича E42
Маркауc — Шадурскис

1984—1985

1. d4 e6 2. c4 Kf6 3. Кс3 Cb4 4. e3 c5 5. Ke2 cd 6. ed d5 7. c5 Ke4 8. Cd2 K:d2 9. Ф:d2 a5 10. a3 С:c3 11. К:c3 a4 12. Cb5+ Cd7 13. 0-0 b6 14. f4 bc 15. f5. Белые стремятся к инициативе на королевском фланге. 15... С:b5 16. К:b5 Ла6 17. Лаe1 0-0. Кажется, что у черных все в порядке...



18. f6! Kd7. Не годилось 18... gf из-за 19. Фh6. 19. fg Кр:g7 20. Ле3 f5 21. Фе2 cd 22. K:d4 Кс5 23. Ф:a6!. Черные сдались [1:0].

В. Стрелис (Рига),
главный судья турнира

ПЕШКА



13. КТО СИЛЬНЕЕ, ТОТ И ЦЕННЕЕ

Ты, вероятно, уже заметил, что различные фигуры обладают различными возможностями на шахматной доске. Одним, например, чтобы перейти с какого-либо края доски на противоположный, требуется всего один ход, а другим для этой цели нужно несколько ходов. Некоторые фигуры ходят только по полям одного цвета, другим же подвластны все 64 поля.

Обратил ты, очевидно, внимание и на то, что наиболее проворная и сильная фигура — ферзь. Он везде успевает и очень часто наносит чувствительные удары по неприятельским войскам. И это не удивительно. Когда ферзь расположен в центре пустой доски, то держит под боем сразу 27 полей — почти половину всей доски! Действия других фигур, находящихся в такой же позиции, более скромны: ладья держит под своим надзором 14 полей, слон — 13, конь — 8, а пешка — всего 2.

Боеспособность и подвижность фигур и определяет их силу и их ценность. И каждый шахматист должен знать, насколько одна фигура сильнее или слабее другой. Такое знание особенно важно при обменах фигурами. Допустим, ты решил отдать ладью за коня противника. Выгодный это обмен или нет?

Если не иметь представления о ценности фигур, то можно при обмене понести материальный убыток, то есть отдать сильную фигуру за слабую. В дальнейшей игре это обстоятельство может повлиять на конечный исход

поединка — обычно побеждает тот, у кого оказывается перевес в силах.

Как же оцениваются шахматные фигуры? Например, грузоподъемность автомобилей измеряется в тоннах, их скорость — в километрах в час. Цена товара измеряется в рублях. А за единицу ценности фигуры в шахматах принято считать пешку.

Ценность коня приравнена ценности трех пешек. Так же расценивается и слон. Он, правда, находясь в центре, контролирует полей побольше, чем конь, но слону доступна лишь половина доски, а конь, как ты знаешь, способен обойти всю доску. Да к тому же коню разрешается прыгать и через фигуры.

Добавь две пешки к слону или коню и получишь ценность ладьи. А две ладьи — это один ферзь. Примерно равноценны ферзю два слона и конь или два коня и слон.

Особо следует оговорить ценность короля. Из-за важной роли, которую он играет в шахматной партии, его ценность несравнима с ценностью любой другой фигуры.

Ферзя и ладьи называют тяжелыми фигурами, а слонов и коней — легкими. Ферзь, ладьи и слоны — это дальнбойные фигуры.

Разница в ценности между ладьей и легкой фигурой в шахматах получила название качества. Поэтому, если ты отдал ладью за коня противника и ничего дополнительного не получил взамен ладьи, кроме коня, то ты проиграл качество, то есть понес материальный урон.

Если у одного из партнеров в результате какой-либо операции становится фигурой или пешкой больше или он становится обладателем более качественной фигуры, то говорят, что у него материальное преимущество.

Когда один из партнеров отдает свою фигуру за равноценную неприятельскую, то такую операцию называют разменом. В нем с обеих сторон могут участвовать не только одноименные фигуры. Чтобы быстрее научиться определять, выгодна или невыгодна предстоящая обменная операция, познакомься с такой табличкой:

$$\text{Конь} = \text{Слон} = \text{Пешка} \times 3$$

$$\text{Ладья} = \text{Слон} + \text{Конь} = \text{Пешка} \times 5$$

$$\text{Ферзь} = \text{Ладья} + \text{Конь} = \text{Пешка} \times 8$$

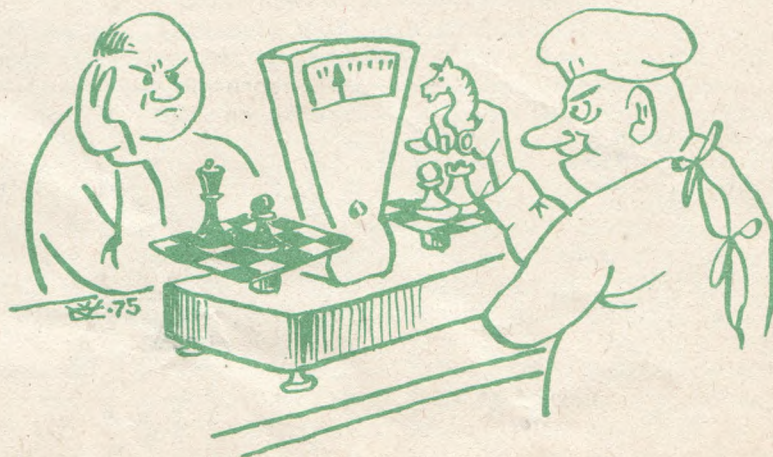
$$\text{Король} = \text{Ферзь}$$

$$\text{Король} = \text{Слон} + \text{Конь} + \text{Пешка} = \text{Пешка} \times 12$$

$$\text{Король} = \text{Ладья} + \text{Пешка} = \text{Пешка} \times 11$$

$$\text{Король} = \text{Ладья} + \text{Слон} + \text{Пешка} = \text{Пешка} \times 14$$

Когда один из партнеров сознательно отдает более ценную фигуру за менее ценную и рассчитывает сразу же или немного позже получить взамен другие выгоды, то такая операция называется жертвой.



ЖИЗНЕРАДОСТНЫЙ ТАЛАНТ

К ПЯТИДЕСЯТИЛЕТИЮ

ГРОССМЕЙСТЕРА

Я. Г. ВЛАДИМИРОВА

22 июля свой полувековой юбилей отмечает один из самых универсальных советских проблемистов гроссмейстер Яков Георгиевич ВЛАДИМИРОВ.

Он известен как крупнейший специалист по многоходовкам, ибо пять раз выходил победителем первенств страны по этому разделу. Хотя по разделу трехходовок спортивные успехи Якова Георгиевича менее внушительны, его смело можно причислить к ведущим составителям мира и в этом жанре. О вкладе гроссмейстера в самый короткий жанр свидетельствует названная его именем тема в современной двухходовке. Выступая в этом разделе только эпизодически, Я. Владимиров достаточно хорошо разбирается во всех перипетиях модной тематики, чтобы свежим взглядом увидеть идеи, незамеченные специалистами.

Свой путь в шахматной композиции гроссмейстер Я. Владимиров начал рядовым решателем и теперь, через тридцать лет, в соревнованиях этого вида достиг спортивных вершин. Якову Георгиевичу — единственному представителю нашей страны — присвоено высокое звание международного мастера ФИДЕ по решению шахматных композиций.

Под стать этим достижениям также общественная, журналистская и литературная деятельность юбиляра. Он долгие годы выполняет обязанности заместителя председателя Центральной комиссии по шахматной композиции и старшего тренера сборной страны. Я. Владимиров редактирует отделы композиции в изданиях «64 — Шахматное обозрение» и «Бюллетень ЦШК СССР», является соавтором замечательных книг «Гроссмейстер шахматной композиции» и «Леонид Куббель».

У Якова Георгиевича очень много друзей среди шахматных композиторов. Их всех покоряет эрудиция и привлекательность юбиляра, его талант и жизнерадостность, которая, пожалуй, является одной из самых характерных черт Я. Владимировича и отражается в его остроумных задачах.

№ 1
I приз
«Шахматы», 1967



Мат в 2 хода

Двухходовка № 1 составлялась в разгар популярности механизма полубатареи. Задачи этого типа обычно решаются тривиально: попытка сыграть одним конем, скажем 1. Kd4? угр. (Ke7, K:d4) 2. Kc6 (K4c3, Cd6)X не проходит из-за 1... Ле3!, следовательно, в решении надо играть другим конем — 1. Kd6? угр. (Kh6, K:d6) 2. Kf7 (K2c3, Cd4)X. Однако ответ 1... Cg8! разрушает весь стандартный замысел — ввести в игру белого ферзя посредством батареи не удастся. Неожиданный вступительный ход 1. Ce3! угр. 2. Cf4X, казалось бы, вообще исключает ферзя из игры, и все же он ухитряется играть в двух вариантах: 1... Л:е3 (К:е3) 2. Фа5 (Фг3)X.

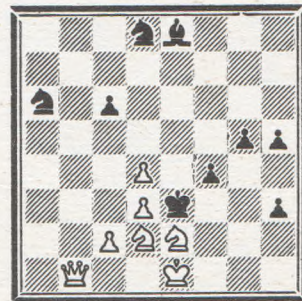
№ 2
I приз
«Бюллетень ЦШК»
1964



Мат в 3 хода

В трехходовке № 2, будь ход черных, все уже готово: 1... cb (cd, bc) 2. Л:b3 (Kd3, K:c2) ba (bc, c4) 3. Лb5X.

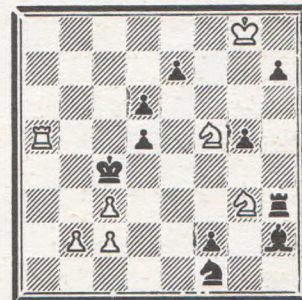
№ 3
I—II призы
«64», 1975



Мат в 4 хода

Обструкция коня и слона черных на поле f7 подкупающе просто разработана в четырехходовке № 3: 1. Kpf1! угр. 2. Kc4+ Kpf3 3. Ke5+ Kpe3 4. Fc1X, 1... Cf7 2. Fc1 и 3. Kc4+ Kpf3 4. Ke5X, т. к. не было защиты 2... Kf7; 1... Kf7 2. Fe1 и 3. Kc3+ Kp:d4 4. Kb3X, т. к. не было защиты 2... Cf7, а на 2... Kc5 следует 3. Kc3+ Kp:d4 4. Kf3X.

№ 4
III приз
«64», 1970



Мат в 5 ходов

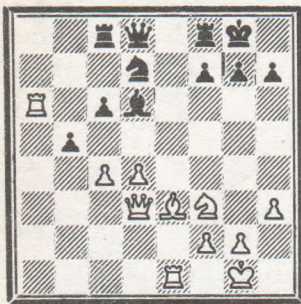
Можно ли не улыбнуться, посмотрев следующую «рокировку коней» в № 4. Перекрытие Новотного на g3 ничего не дает, т. к. тематические поля d6 и e3 защищены еще и пешкой и конем, которых следует отвлекать: 1. Kd4! (угр. 2. Ла6) 1... e5 2. Kde2 (угр. 3. b3X) 2... Kd2 3. Kf5 e4 4. Keg3 — еще раз перекрытие Новотного 4... Л:g3 (C:g3) 5. K:d6 (Ke3)X.

Желаем Якову Георгиевичу Владимирову долгих, счастьем и творчеством наполненных лет.

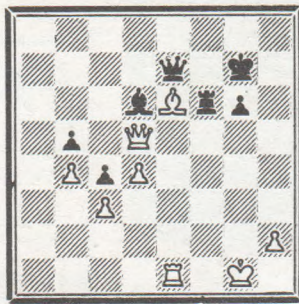
Мастер А. Домбровский

Найдите лучшее продолжение, не передвигая фигур

ДВОЙРИС — КОЧИЕВ
Волгоград, 1985



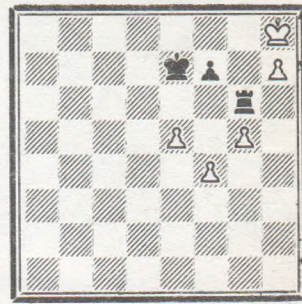
КИМ — ЛЕВИТИНА
Волгоград, 1985



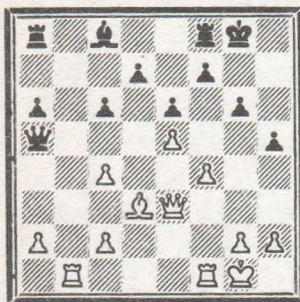
КЛОСТЕРМАН — МЕЙЕР
Бремен, 1985



БУШ — МЕДАНЧИЧ
Лугано, 1985



БАЛАШОВ — СИДЕНФ-ЗАДЕ
Волгоград, 1985



Решения позиций № 13, 1985

Ковтун — Тимошенко И. 1... Ф:f4 2. С:f4 Сf2+! Белые сдались [0:1], так как они получают мат: 3. К:f2 Лg1X.

Рене — Ромеро. 1... Cd6+ 2. Kh3 Лf3! 3. Kpg1 Ch2+ 4. Kph1 Л:h3, и белые сдались [0:1].

Васильев — Евфратов. 1... Л:d5! (или 1... Ле8) 2. Л:d5 Ле6 3. Фf2 (3. Фd1 Фе7!) 3... Фf4 4. Фg1 Фd2 5. Л:d4 Ле1. Белые сдались [0:1].

Петров — Равинский. 1... Л:h3! 2. К:h3 Ф:h3+ 3. Kpf2 Kg4+ 4. Кре1 Ф:f1+! Белые сдались [0:1].

Зелинский — Липириди. 1. Л:g6+!! Kph5 (1... Кр:g6 2. Лg8+ +-). 2. Лf6!, и черные сдались [1:0]. Они получают мат: 2... Kpg5 3. Лg8+ Kpf4 4. Лg4X.

Бастиан — Мариан. 1. Л:g7! К:g7 2. Сb2 Фb4 3. Cd5 a4 4. С:g7+. Черные сдались [1:0].

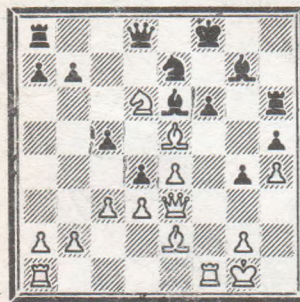
Брага — Сьейро. 1. С:f5 ef 2. К:h7!. Черные сдались [1:0].

Тимошенко Г. — Гупо. 1. Фа1! Фb6 (1... Л:c7 2. Фа8+ Кf8 3. Фb8 +-). 2. Фа8! Л:a8 3. c8Ф+ Л:c8 4. Л:c8+ Кf8 5. Л:f8+! Kph7 6. h5! g5 7. hg+ Kpg7 8. Лf7+ Kpg8 9. Kd7, и белые выигрывают [1:0].

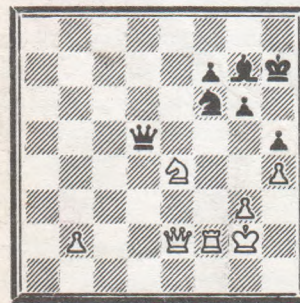
Човник — Семененко. 1. Ка4! Лb7 (1... Лb5 2. К:c5!) 2. К:c5! dc 3. Ф:d4+! cd 4. Се5+ Фg7 5. Л:g7 Л:g7 6. С:g7+ Kpg8 7. Сf6+ Kpf7 8. С:d8 e3 9. Сb6 Кc2 10. d6 Кре6 11. d7 Кр:d7 12. С:d4 К:d4 13. Лd1. Черные сдались [1:0].

Калинский — Човник. 1. Л:c5!! bc (1... Ле6 2. Сb8! Ф:b8 3. Лc8) 2. Сb8 Ф:b8 (2... Сb6 3. С:a7 С:a7 4. Се4+ и 5. Лb7) 3. Се4+ Л:e4 4. Л:b8 Ле7 5. Л:d8 Ла7 6. Лd6, и черные сдались [1:0].

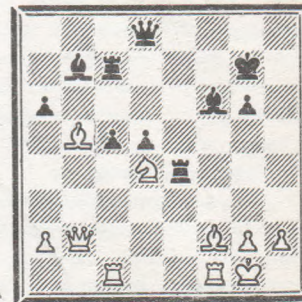
САГАЛЬЧИК — БАГИРОВ Б.
Фирюза, 1985



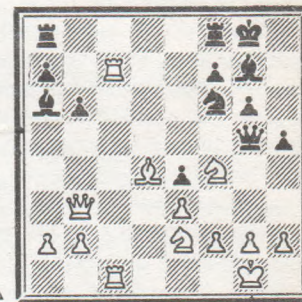
ГОРЕЛОВ — КУЗЬМИН
Москва, 1983



ПОЛОВОДИН — NN
Сеанс, Волгоград, 1985



СИТНИКОВА — ЛЕЛЬЧУК
Волгоград, 1985



ВАКСБЕРГ — ГУСЕВ
Москва, 1941



В первых четырех позициях ход черных.

В остальных — ход белых.

Ответы в следующем номере.

